

*Université de Paris 8 Vincennes – Saint-Denis  
Bibliothèque*

# *Bilan de l'activité 1997 – 1998*

*Conception et réalisation  
Cécile Robert  
(Évaluation des services et statistiques)*

*Bibliothèque de l'Université Paris 8 – Juin 1999*

*2, rue de la Liberté - 93526 Saint-Denis Cedex 02 – tél. 01 49 40 69 98 – fax 01 49 40 69 82  
<http://www-bu.univ-paris8.fr/>*

<b>Introduction</b>	<b>3</b>
<b>Le personnel</b>	<b>5</b>
<b>Evolution du nombre de postes</b>	<b>6</b>
1- Le nombre des postes budgétaire entre 1990 et 1998	6
2- Les catégories de personnel entre 1990 et 1998	6
3- Détail de l'évolution des postes	7
<b>Répartition des emplois au 1<sup>er</sup> septembre 1998</b>	<b>8</b>
1- Par catégorie de personnel	8
2- Par type de personnel	8
<b>Bilan de formation</b>	<b>9</b>
<b>Le budget</b>	<b>10</b>
<b>Evolution et répartition des dépenses</b>	<b>11</b>
<b>Evolution et répartition des recettes</b>	<b>11</b>
<b>Les collections</b>	<b>12</b>
<b>Collections de livres et périodiques entre 1991 et 1998</b>	<b>13</b>
<b>Acquisitions de livres par secteurs en 1998</b>	<b>14</b>
<b>Acquisitions par salles</b>	<b>15</b>
<b>Autres acquisitions en 1998</b>	<b>15</b>
<b>Le Public</b>	<b>16</b>
<b>Le public actif de la bibliothèque</b>	<b>17</b>
1- Public actif pour l'année 1997-1998	17
2- Evolution du nombre d'inscrits entre 1992 et 1998	17
3- Répartition du public actif par UFR	18
4- Répartition du public actif par niveau d'étude	18
<b>La fréquentation</b>	<b>19</b>
1- Sur l'année 1997-1998	19
2- Selon les mois de l'année	19
3- Evolution entre 1990 et 1998	19
<b>Les services</b>	<b>20</b>
<b>Conditions d'accueil du public</b>	<b>21</b>
<b>Consultation sur place des documents de magasin</b>	<b>22</b>
1- Année 1997-1998	22
2- Evolution entre 1990 et 1998	23
<b>Prêt à domicile</b>	<b>24</b>
1- Année 1997- 1998	24
2- Evolution entre 1990 et 1998	24
<b>Catalogue informatisé</b>	<b>25</b>
Nombre de notices créées et dérivées depuis 1989	25
Accroissement du catalogue	25
<b>Prêt entre bibliothèques</b>	<b>26</b>
1- Transactions et taux de satisfaction	26
2- Activité de demandeur	26
3- Activité de fournisseur	26
<b>La formation des usagers</b>	<b>27</b>
1- Les modules de formation	27
2- Visites et formations	27

# Introduction

L'année universitaire 1997-1998 a été pour la bibliothèque de notre université l'année du grand changement avec l'installation dans le nouveau bâtiment et l'ouverture au public le 23 avril 1998. Après un déménagement qui a duré du 17 décembre 1997 à la fin mars 1998, les différents services ont repris peu à peu leur activité. Ces statistiques qui ne recouvrent qu'une partie de l'année sont donc à prendre avec précaution, mais révèlent bien les nouvelles tendances et l'évolution de la bibliothèque universitaire.

## Le personnel

Le Ministère a bien répondu à notre demande en accompagnant la construction du bâtiment par un renforcement progressif des effectifs qui sont passés de 57 emplois à **80 emplois de personnels titulaires, soit 23 emplois créés**. L'accroissement des effectifs a permis l'installation dans le nouveau bâtiment dans de bonnes conditions, et également le développement de nouveaux services aux usagers.

La mise en accès libre des collections (150 000 volumes d'ouvrages, 1 000 titres de périodiques) exigeant un rangement quotidien, des **moniteurs étudiants** ont été recrutés pour renforcer l'équipe des magasiniers : soit **5 378 heures** subventionnées en partie par le Ministère.

La bibliothèque a fait de gros efforts pour la **formation** du personnel avec des résultats non négligeables (préparation aux concours et formation professionnelle continue).

## Le budget

Le budget 1998 a une structure tout à fait particulière puisqu'il intègre l'essentiel des dépenses d'investissement liées à l'équipement du nouveau bâtiment. Le budget documentation a été maintenu malgré la multiplicité des tâches liées au déménagement.

## Les collections

Pendant le premier trimestre de l'année 1998, les acquisitions ont été interrompues à cause de l'installation dans les nouveaux locaux, ce qui explique la diminution des acquisitions d'ouvrages qui devraient retrouver un rythme annuel se situant autour de 14 000 à 15 000 volumes, pour autant que les crédits documentaires soient maintenus.

En revanche, les nouveaux abonnements de périodiques ont permis d'enrichir les collections.

Le poids de la documentation électronique sur l'ensemble des acquisitions ne cesse d'augmenter alors que la documentation papier doit être continuée.

## Le public

L'ouverture sur la ville qui est une des nouvelles missions de la bibliothèque signifie l'accueil de publics universitaires et non-universitaires. Les statistiques sont trop récentes pour être significatives.

Par ailleurs la fermeture de la bibliothèque universitaire pendant 3 mois explique la réduction du taux de fréquentation. Le mode de comptage des lecteurs inscrits est modifié, seul le public actif est désormais pris en compte.

### **Les services**

Le nombre des transactions de prêt à domicile et de prêt entre bibliothèques a également chuté à cause de la fermeture. Le catalogue informatisé a continué à s'enrichir et contenait à la fin de l'année 1998, 155 845 notices (une opération de rétroconversion est prévue en 1999).

Un service **d'accueil** renforcé a permis l'organisation de nombreuses visites du bâtiment (usagers – professionnels des bibliothèques et architectes) et également une meilleure orientation des lecteurs.

Par ailleurs des actions de **formation des usagers** ont été mises en place dès le mois d'octobre 1998 et sont amenées à se développer, faisant de la bibliothèque universitaire un outil indispensable pour les étudiants dans leur cursus universitaire en leur offrant des possibilités de formation méthodologique.

M. JULLIEN,  
Directeur

# **Le personnel**

## Evolution du nombre de postes

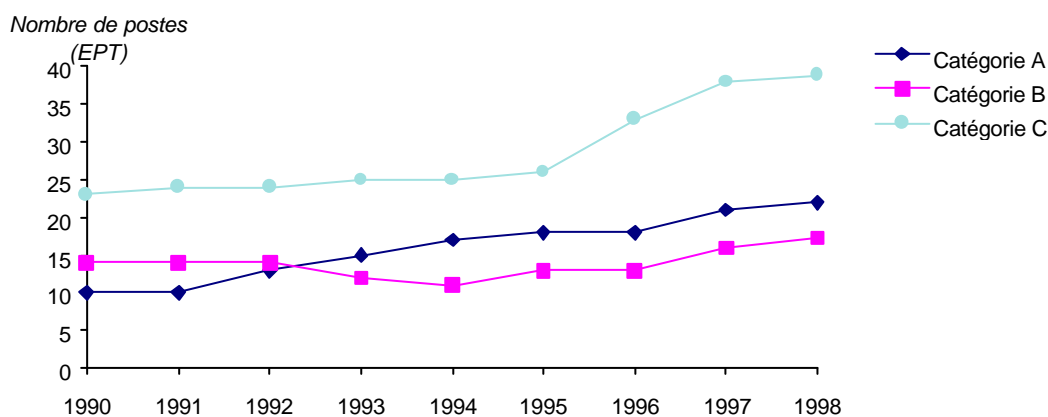
### 1- Le nombre des postes budgétaire entre 1990 et 1998

Catégories de personnel	1990	1991	1992	1993	1994	1995	1996	1997	1998
<b>Catégorie A</b>									
Conservateurs généraux	0	0	1	1	1	1	1	1	2
Conservateurs	7	7	8	9	9	9	9	9	9
Bibliothécaires	1	1	2	3	5	6	6	7	8
Ingénieurs d'études	1	1	1	1	1	1	1	2	2
APASU	1	1	1	1	1	1	1	1	1
Assistant ingénieur	0	0	0	0	0	0	0	1	1
<i>Sous-total</i>	<b>10</b>	<b>10</b>	<b>13</b>	<b>15</b>	<b>17</b>	<b>18</b>	<b>18</b>	<b>21</b>	<b>23</b>
<b>Catégorie B</b>									
BAS	0	0	0	0	1	2	4	6	7
Bibliothécaires adjoints	13	13	12	10	8	7	6	6	7
Inspecteurs de magasinage	0	0	0	0	0	1	0	2	2
SASU	0	0	1	1	1	2	2	2	2
Technicien de recherche	1	1	1	1	1	1	1	0	0
<i>Sous-Total</i>	<b>14</b>	<b>14</b>	<b>14</b>	<b>12</b>	<b>11</b>	<b>13</b>	<b>13</b>	<b>16</b>	<b>18</b>
<b>catégorie C</b>									
Magasiniers	14	15	16	17	17	18	25	29	31
Conducteurs auto	1	1	1	1	1	1	1	1	0
OP / Adjoints techniques	1	1	1	1	1	1	1	1	1
Administratif ASU	5	5	4	4	4	4	4	4	4
Administratif RF	2	2	2	2	2	2	2	3	3
<i>Sous total</i>	<b>23</b>	<b>24</b>	<b>24</b>	<b>25</b>	<b>25</b>	<b>26</b>	<b>33</b>	<b>38</b>	<b>39</b>
<b>Total général</b>	<b>47</b>	<b>48</b>	<b>51</b>	<b>52</b>	<b>53</b>	<b>57</b>	<b>64</b>	<b>75</b>	<b>80</b>

A ces postes, s'ajoutent pour l'année 1998 :

- des moniteurs étudiants : 5378 heures entre septembre 1997 et août 1998
- 7 CEC, dont 5 à temps partiel 80% et 2 à temps partiel 50%
- 2 personnels de catégorie B mis à disposition par l'université : 1 technicien bâtiment et 1 technicien audio-visuel
- 1 contractuel catégorie C administratif

### 2- Les catégories de personnel entre 1990 et 1998



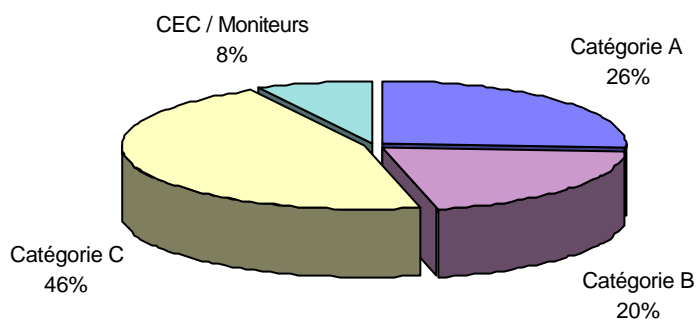
### 3- Détail de l'évolution des postes

<b>01/01/89</b>	suppression : 1 poste de BA
<b>01/09/91</b>	création : 1 poste de magasinier
<b>01/09/92</b>	transformation : 1 poste de BA en 1 poste de conservateur création : 1 poste de magasinier création : 1 poste de conservateur transformation : 1 poste de BA en 1 poste de bibliothécaire transformation : 1 poste d'adjoint administratif en 1 poste de SASU
<b>01/02/93</b>	transformation : 1 poste de bibliothécaire contractuel en 1 poste de conservateur transformation : 1 poste de BA en 1 poste de bibliothécaire
<b>01/09/93</b>	création : 1 poste de bibliothécaire création : 1 poste de magasinier
<b>01/09/94</b>	création : 1 poste de bibliothécaire transformation : 1 poste de BA en 1 poste de bibliothécaire
<b>01/09/95</b>	création : 1 poste de BAS création : 3 postes de magasinier création : 1 poste de SASU
<b>01/09/96</b>	création : 1 poste de BAS création : 6 postes de personnel de magasinage
<b>01/09/97</b>	création : 1 poste de bibliothécaire création : 1 poste de BAS création : 6 postes de personnel de magasinage création : 1 poste d'ingénieur d'études création : 1 poste d'adjoint administratif ITARF
<b>01/09/98</b>	création : 1 poste de conservateur création : 1 poste de bibliothécaire création : 1 poste de BAS création : 1 poste de BA création : 1 poste d'inspecteur de magasinage création : 1 poste de magasinier en chef suppression : 1 poste de conducteur auto

# Répartition des emplois au 1<sup>er</sup> septembre 1998

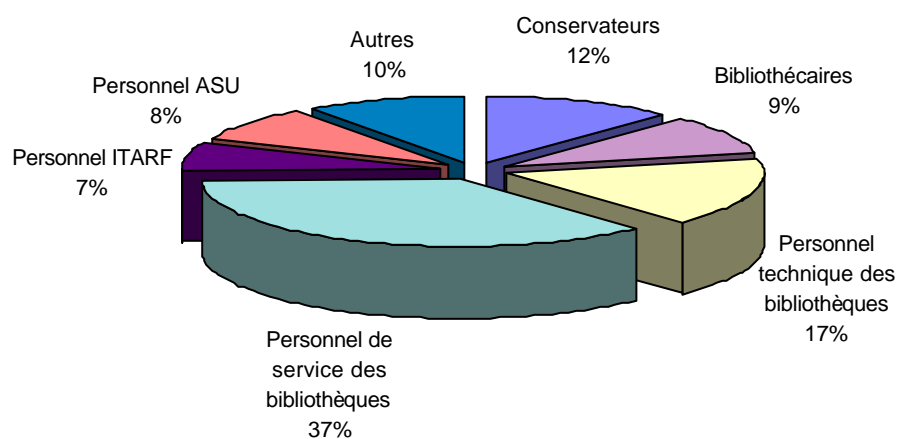
## 1- Par catégorie de personnel

(85 personnes)



## 2- Par type de personnel

(85 personnes)





## Bilan de formation

Cette année universitaire a été un peu particulière du point de vue de la formation professionnelle. Il a fallu en effet faire coïncider les exigences du déménagement avec un programme de formation lourd puisque tous les concours de bibliothèque étaient ouverts. Nous avons choisi d'organiser sur place, en collaboration avec la bibliothèque universitaire de Paris 13, les concours de magasinage.

### Les concours

- 5 préparations aux concours ont été suivies par 25 stagiaires

Concours	Inscrits	Admissibles	Reçus	Préparation
Magasinier spécialisé	6	3	2	53 h à Paris 13
Magasinier en chef	8	2	0	220 h sur place
Inspecteur de magasinage	5	0	0	Idem
Bibliothécaire adjoint	8	2	1	592 h à Mediadix
Bibliothécaire	6	2	0	624 h à Mediadix

- 5 personnes ont passé des concours ASU et ITARF

Concours	Inscrits	Reçus
Agent administratif	2	0
Adjoint administratif	1	0
SASU	1	1
Assistant ingénieur	1	1

### Les décharges horaires

7 personnes ont bénéficié d'une décharge horaire de 3 heures par semaine

3 personnes ont bénéficié d'une décharge horaire de 1h30 par semaine

### Les stages

En raison des contraintes liées au déménagement, l'attribution des stages a été parcimonieuse. En outre, deux demandes de stage ont été refusées par l'IFB, faute de place.

Formation	Dates	Lieu	Stagiaires missionnés
Formation RAMEAU	29 – 30 septembre 97	Mediadix	1
Organiser un service d'acquisition et d'entrée	13 – 17 septembre 97	Medidax	1
Rôle d'une agence d'abonnement	25 novembre 97	Urfist	1

### Plan de formation 1998 / 99

Il s'articule autour de différents axes :

- remise à niveau des personnels CES,
- préparation aux concours
- stage de prise de poste pour les nouveaux arrivants (Rameau, connaissance de services spécifiques, catalogage de domaines particuliers, etc)
- stage spécifique portant sur l'accueil à la bibliothèque

En outre :

- préparation d'un règlement actualisé de la formation, expliquant à chacun ses droits et devoirs,
- installation du logiciel d'aide à la gestion d'actions de formation (Lagaf) permettant le suivi de la formation de chaque agent grâce à des fiches individuelles de formation

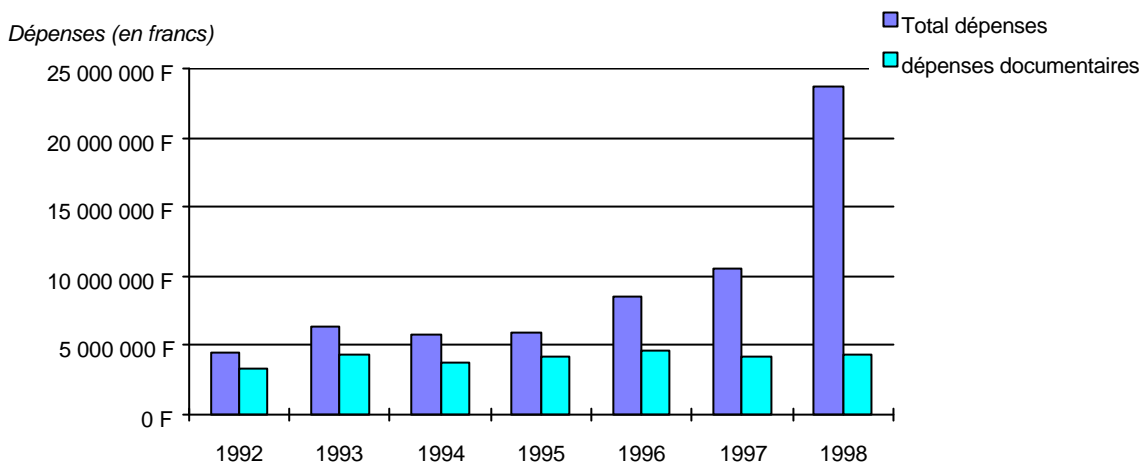
# **Le budget**

(d'après le compte financier)

## Evolution et répartition des dépenses

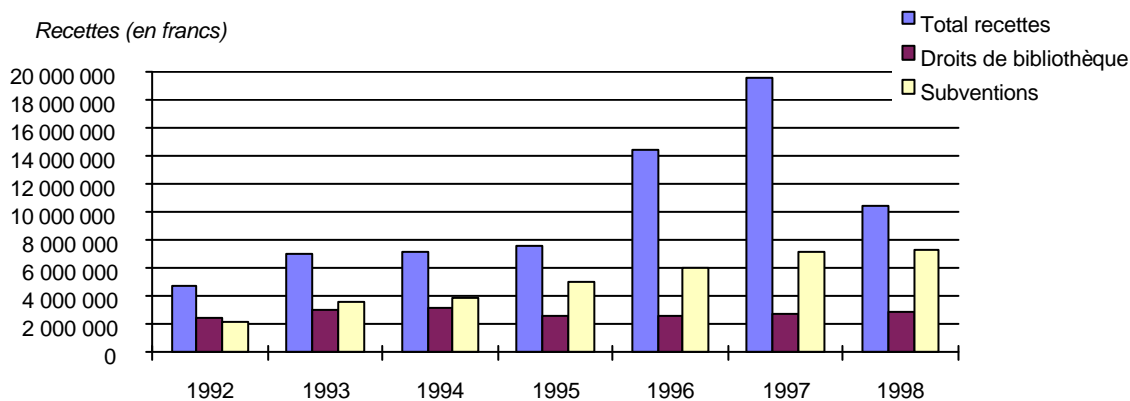
DEPENSES	1992	1993	1994	1995	1996	1997	1998
Total dépenses	4 532 366 F	6 357 951 F	5 869 441 F	5 896 520 F	8 517 308 F	10 496 561 F	23 661 323 F*
dont :							
Acquisitions	3 196 890 F	3 766 888 F	3 379 481 F	3 500 820 F	3 734 635 F	3 454 791 F	3 541 870 F
Conservations	193 021 F	520 814 F	396 570 F	651 647 F	862 686 F	749 948 F	813 657 F
% dépenses documentaires	75%	67%	64%	70%	54%	40%	18%
Personnel	292 255 F	520 814 F	819 552 F	118 449 F	930 203 F	935 396 F	1 048 442 F
Informatique de gestion	186 799 F	353 265 F	219 288 F	243 744 F	1 266 912 F	668 865 F	146 078 F
<b>Maintenance informatique</b>	101 973 F	130 128 F	153 905 F	153 905 F	170 211 F	83 819 F	218 670 F

\* dont 15 650 000 F d'équipement pour la nouvelle bibliothèque



## Evolution et répartition des recettes

RECETTES	1992	1993	1994	1995	1996	1997	1998
Total recettes	4 672 836 F	6 949 970 F	7 146 610 F	7 628 364 F	14 408 124 F	19 567 412 F	10 430 733 F
dont :							
Droits de bibliothèque	2 400 340 F	3 004 768 F	3 209 600 F	2 591 930 F	2 638 106 F	2 750 128 F	2 928 932 F
Subvention MEN	2 124 759 F	3 619 000 F	3 862 580 F	4 819 000 F	5 753 000 F	6 564 000 F	6 541 000 F
Subvention CNASEA			74 430 F	194 590 F	269 759 F	146 039 F	308 668 F
Autres subventions						400 000 F	390 000 F
<b>Recettes en capital</b>					5 600 000 F	9 400 000 F	3 000 000 F

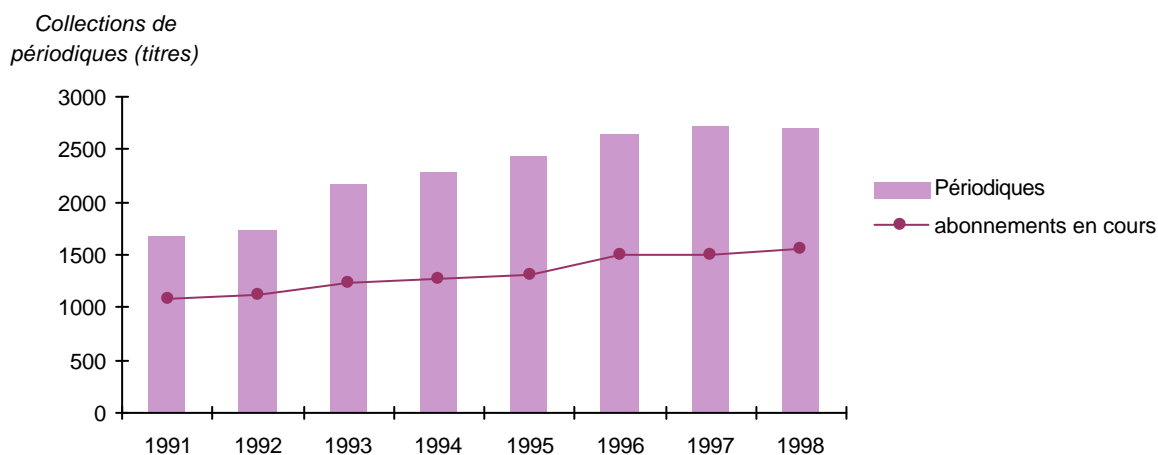
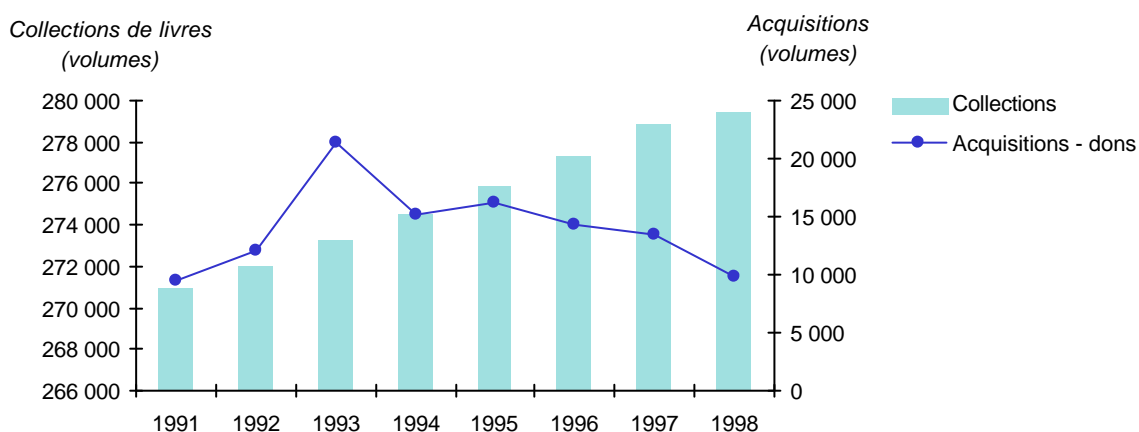


# **Les collections**

## Collections de livres et périodiques entre 1991 et 1998

Années	1991	1992	1993	1994	1995	1996	1997	1998
<b>Livres (volumes)</b>								
Collections	177 967	190 004	211 179	226 104	242 383	256 698	270 123	279 429
<i>dont libre-accès</i>	nd	nd	nd	nd	nd	nd	23 430	136 714
Acquisitions - dons	9 422	12 037	21 295	15 175	16 279	14 315	13 425	10 376
Volumes éliminés	nd	nd	120	250	0	0	0	1070
<b>Périodiques (titres)</b>	1 680	1 723	2 163	2 286	2 423	2 641	2 724	2 696
Abonnements en cours	1083	1126	1 236	1 268	1 314	1 494	1 507	1564

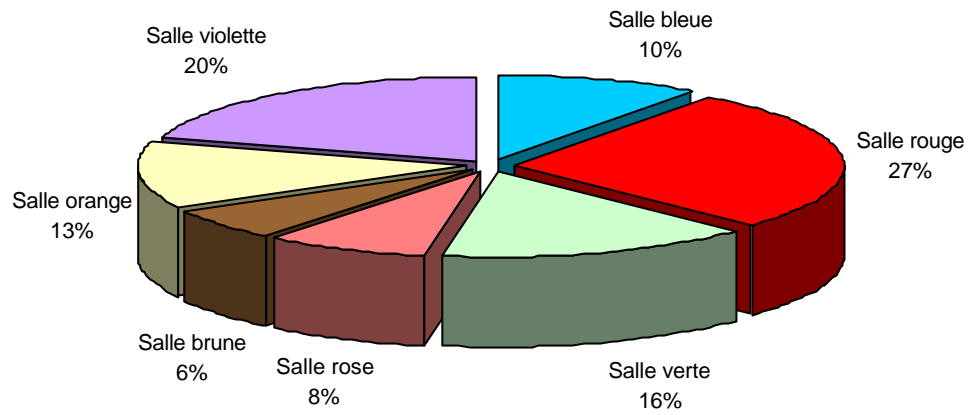
**Taux de renouvellement des collections de livres (acquisitions / collections) : 0,04**



## Acquisitions de livres par secteurs en 1998

<b>LIVRES</b>						
<i>Disciplines</i>	Titres			Volumes		
	<i>Français</i>	<i>Etrangers</i>	<i>Total</i>	<i>Achats</i>	<i>Dons</i>	<i>Total</i>
<b>Usuels/ Généralités</b>	205	23	<b>228</b>	360	3	<b>363</b>
Philosophie	270	11	<b>281</b>	404	5	<b>409</b>
Religion	99	2	<b>101</b>	107	3	<b>110</b>
Sciences	144	20	<b>164</b>	233	2	<b>235</b>
Informatique	159	26	<b>185</b>	225	3	<b>228</b>
<b>Sous total - salle bleue</b>	<b>672</b>	<b>59</b>	<b>731</b>	<b>969</b>	<b>13</b>	<b>982</b>
Sociologie / ethnologie	612	52	<b>664</b>	977	8	<b>985</b>
Psychologie / médecine	556	92	<b>648</b>	805	88	<b>893</b>
Sciences de l'éducation	302	22	<b>324</b>	487	8	<b>495</b>
Linguistique	89	30	<b>119</b>	147	1	<b>148</b>
Documentation /communication	140	3	<b>143</b>	152	2	<b>154</b>
<b>sous-total -salle rouge</b>	<b>1699</b>	<b>199</b>	<b>1898</b>	<b>2568</b>	<b>107</b>	<b>2675</b>
<b>Droit</b>	<b>667</b>	<b>0</b>	<b>667</b>	<b>1531</b>	<b>3</b>	<b>1534</b>
<b>Sous total - salle verte</b>	<b>667</b>	<b>0</b>	<b>667</b>	<b>1531</b>	<b>3</b>	<b>1534</b>
Arts	23	0	<b>23</b>	24	0	<b>24</b>
Musique	40	2	<b>42</b>	67	0	<b>67</b>
Arts plastiques	92	2	<b>94</b>	123	5	<b>128</b>
Cinéma	145	3	<b>148</b>	243	0	<b>243</b>
Photographie	113	28	<b>141</b>	208	5	<b>213</b>
Arts du spectacle	55	1	<b>56</b>	97	9	<b>106</b>
<b>sous total - salle rose</b>	<b>468</b>	<b>36</b>	<b>504</b>	<b>762</b>	<b>19</b>	<b>781</b>
Littérature française	410	74	<b>484</b>	525	3	<b>528</b>
Littérature générale	32	25	<b>57</b>	64	1	<b>65</b>
Latin, grec	7	0	<b>7</b>	8	0	<b>8</b>
<b>Sous total - salle brune</b>	<b>449</b>	<b>99</b>	<b>548</b>	<b>597</b>	<b>4</b>	<b>601</b>
Anglais	170	51	<b>221</b>	297	0	<b>297</b>
Allemand	108	70	<b>178</b>	222	0	<b>222</b>
Espagnol	59	105	<b>164</b>	236	9	<b>245</b>
Italien	30	18	<b>48</b>	49	1	<b>50</b>
Portugais	15	104	<b>119</b>	99	27	<b>126</b>
Langues slaves	109	12	<b>121</b>	160	1	<b>161</b>
Langues sémitiques	70	5	<b>75</b>	106	1	<b>107</b>
Langues asiatiques	29	0	<b>29</b>	33	0	<b>33</b>
Langues minorisées	21	0	<b>21</b>	25	0	<b>25</b>
<b>Sous total -salle orange</b>	<b>611</b>	<b>365</b>	<b>976</b>	<b>1227</b>	<b>39</b>	<b>1266</b>
Sciences politiques	206	23	<b>229</b>	243	0	<b>243</b>
Histoire	600	63	<b>663</b>	767	3	<b>770</b>
Géographie	221	3	<b>224</b>	503	0	<b>503</b>
Urbanisme	110	1	<b>111</b>	159	1	<b>160</b>
Economie, gestion	132	29	<b>161</b>	314	0	<b>314</b>
<b>Sous total - salle violette</b>	<b>1269</b>	<b>119</b>	<b>1388</b>	<b>1986</b>	<b>4</b>	<b>1990</b>
<b>Nouveaux Länder</b>	<b>0</b>	<b>182</b>	<b>182</b>	<b>184</b>	<b>0</b>	<b>184</b>
<b>Total</b>	<b>6 040</b>	<b>1 082</b>	<b>7 122</b>	<b>10 184</b>	<b>192</b>	<b>10 376</b>

## Acquisitions par salles



## Autres acquisitions en 1998

<b>Types de documents</b>	<b>Collections</b>	<b>Acquisitions en 1998</b>
<b>Documents électroniques (titres)</b>	<b>72</b>	<b>8</b>
<i>dont cédéroms bibliographiques monopostes</i>	2	2
<i>dont cédéroms bibliographiques avec licence</i>	31	6
<i>dont cédéroms multimedia</i>	39	0
<b>Documents audiovisuels (unités matérielles)</b>	<b>3312</b>	<b>188</b>
<b>Thèses (titres)</b>	<b>72 577</b>	<b>2 299</b>
<i>support papier</i>	4 500	204
<i>microformes</i>	68 077	2 265

# **Le Public**



## Le public actif de la bibliothèque

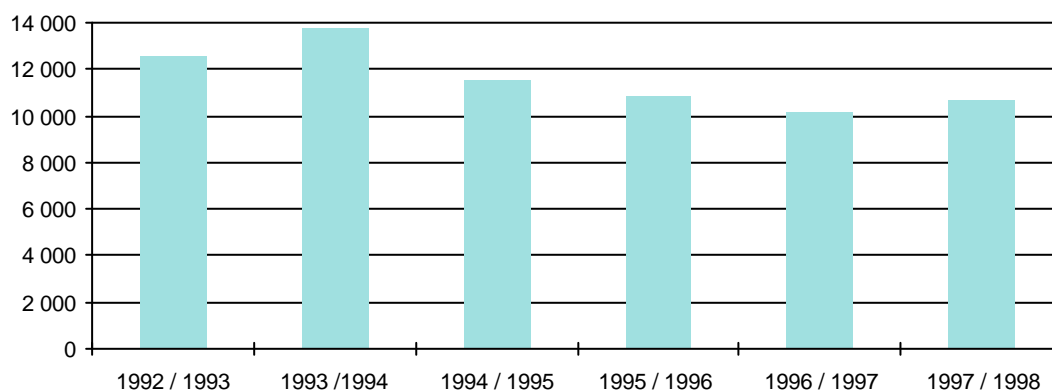
La notion de **public actif** renvoie à l'ensemble des lecteurs ayant réalisé au moins une transaction de prêt au cours de l'année universitaire.

### 1- Public actif pour l'année 1997-1998

<i>UFR</i>	<i>1<sup>er</sup> cycle</i>	<i>2<sup>e</sup> cycle</i>	<i>3<sup>e</sup> cycle</i>	<i>Enseignants</i>	<i>Autres</i>	<i>Total</i>
UFR 1 Disciplines artistiques	764	830	136	33	6	<b>1 769</b>
UFR 2 Disciplines juridiques	880	1090	110	17	0	<b>2 097</b>
UFR 3 Economie, Sociologie, Géographie	472	358	70	12	11	<b>923</b>
UFR 4 Histoire, Littératures, Sociologie	564	488	160	20	3	<b>1 235</b>
UFR 5 Langues, Langues appliquées	588	385	54	25	7	<b>1 059</b>
UFR 6 Informatique, Mathématiques, Linguistique	346	418	157	15	28	<b>964</b>
UFR 7 Psychologie	386	401	137	11	3	<b>938</b>
UFR 8 Communication, Psychanalyse, Animation	306	693	151	15	2	<b>1 167</b>
UFR 9 Urbanisme	0	6	7	0	1	<b>14</b>
UFR 10 Etudes européennes	0	163	39	0	1	<b>203</b>
Hors UFR	11	44	40	12	198	<b>305</b>
<b>Total</b>	<b>4 317</b>	<b>4 876</b>	<b>1 061</b>	<b>160</b>	<b>260</b>	<b>10 674</b>

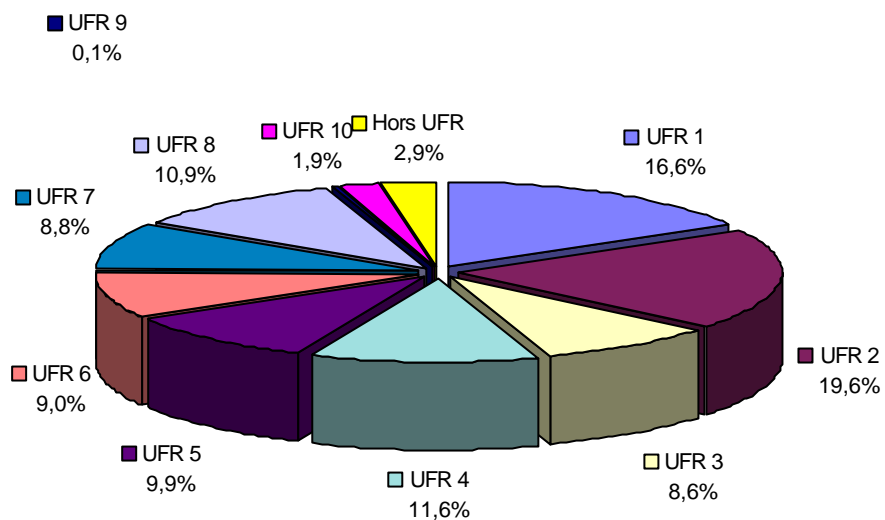
### 2- Evolution du nombre d'inscrits entre 1992 et 1998

Nombre d'inscrits

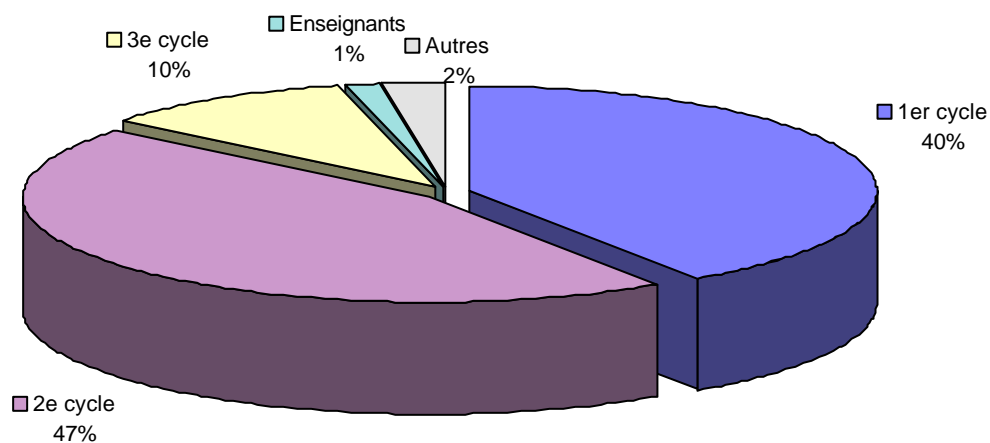


A partir de l'année universitaire 1997-1998, l'inscription à la bibliothèque étant systématique pour l'ensemble des étudiants de l'université, c'est le public actif qui est désormais comptabilisé.

### 3- Répartition du public actif par UFR



### 4- Répartition du public actif par niveau d'étude



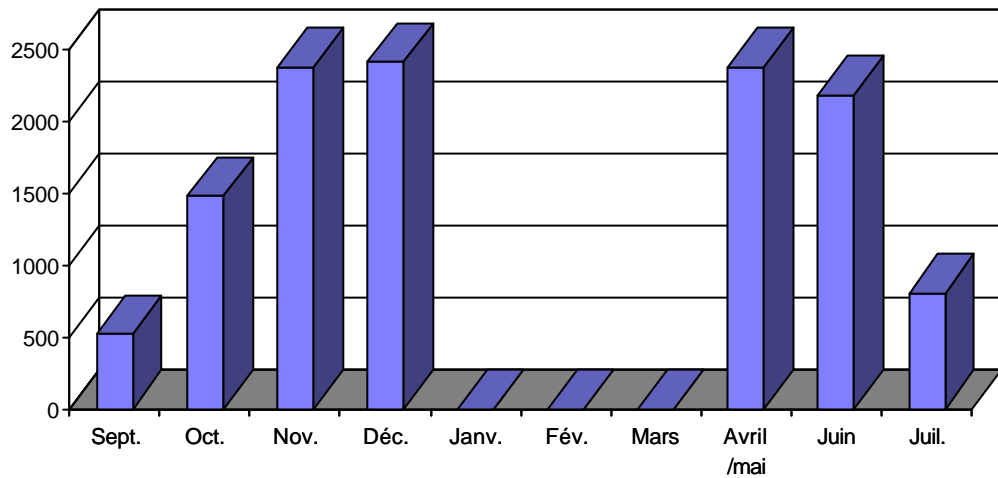
# La fréquentation

## 1- Sur l'année 1997-1998

<i>Nombre d'entrées</i>	<i>Nombre de jours d'ouverture</i>	<i>Ouverture hebdomadaire</i>	<i>Nombre moyen d'entrées par jour</i>
<b>261 094</b>	<b>139</b>	<b>52 heures</b>	<b>1878</b>

## 2- Selon les mois de l'année

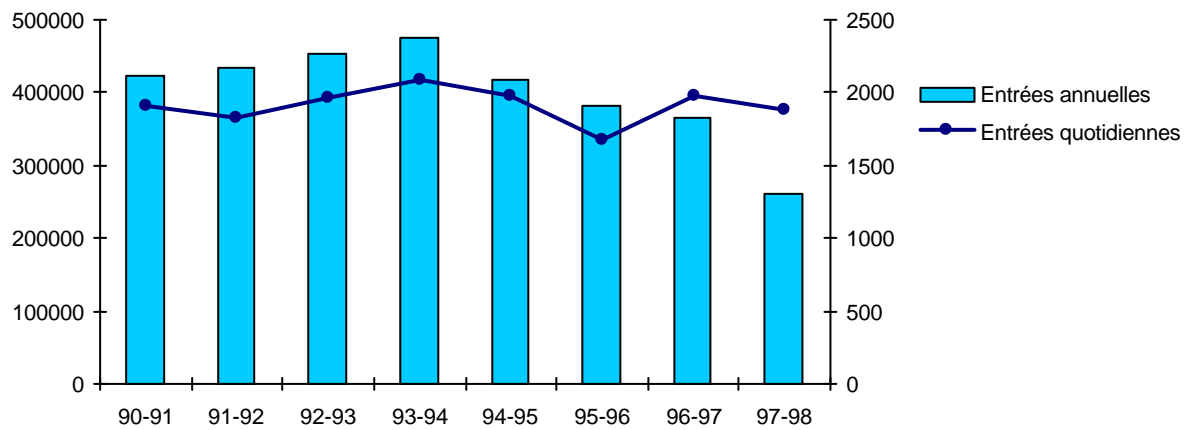
*Nombre moyen d'entrées par jour*



## 3- Evolution entre 1990 et 1998

*Nombre total d'entrées annuelles*

*Nombre moyen d'entrées par jour*



# **Les services**

## Conditions d'accueil du public

<b>Superficie totale</b>	<b>15 430 m<sup>2</sup></b>
Hall d'accueil	402 m <sup>2</sup>
Espaces de consultation	7 587 m <sup>2</sup>
Salle de référence	194 m <sup>2</sup>
Salle des enseignants	115 m <sup>2</sup>
Salle de séminaires	83 m <sup>2</sup>
Pôles thématiques	4 947 m <sup>2</sup>
Reprographie	93 m <sup>2</sup>
Secteur périodiques	1 931 m <sup>2</sup>
Espace audiovisuel	224 m <sup>2</sup>
Services intérieurs	1 446 m <sup>2</sup>
Magasins	1 233 m <sup>2</sup>
<b>Superficie moyenne par inscrit à la bibliothèque</b>	<b>1,2 m<sup>2</sup></b>
<b>Superficie moyenne par étudiant</b>	<b>0,56 m<sup>2</sup></b>

<b>Nombre de places</b>	<b>1 500</b>
Taux d'occupation (entrées quotidiennes / place assise)	1,3
Nombre d'étudiants/ place assise	16,8
Nombre d'inscrits / place assise	7,6

<b>Nombre de postes informatiques publics</b>	<b>41</b>
<i>Ressources accessibles :</i>	
OPAC uniquement	10
OPAC et réseau de cédéroms	17
OPAC, réseau de cédéroms et Internet	14
<b>Nombre de postes informatiques réservés à la formation des usagers</b>	<b>7</b>

<b>Accueil / Fréquentation</b>	
Etudiants inscrits à l'université	25 182
Public actif (inscrits à la bibliothèque)	10 674
Taux de public actif	42.38%
Jours d'ouverture sur l'année	139
Heures d'ouverture par semaine	52
Nombre d'entrées sur l'année	261 094
Nombre d'entrées par jour	1878

<b>Taux d'encadrement</b> (personnel de bibliothèque pour 1000 étudiants)	<b>2,5</b>
--	------------

## Consultation sur place des documents de magasin

1- Année 1997-1998

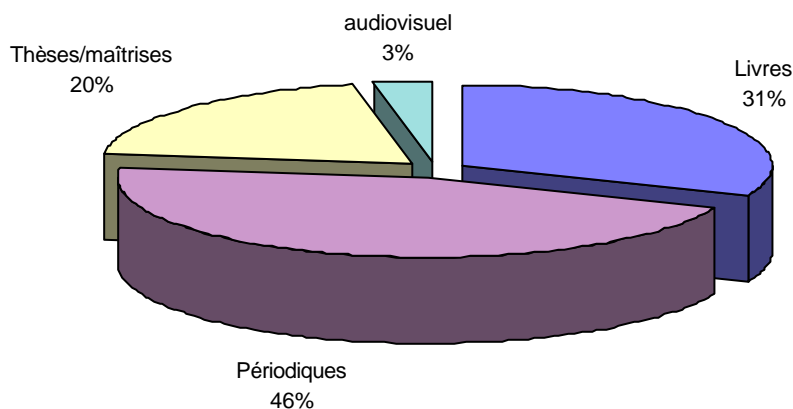
### Répartition sur les mois de l'année universitaire

Mois	Livres	Périodiques	Thèses/maîtrises	audiovisuel	Total
octobre	2448	1280	674	168	4570
novembre	901	1600	657	185	3343
décembre	1598	1500	598	146	3842
janvier					
février		Fermeture de la bibliothèque			
mars					
avril /mai	Fermeture	1219	400	Exposition	1619
juin	des	1500	537	inaugurale	2037
Juillet	magasins	225	303		528
<b>Total 97-98</b>	<b>4947</b>	<b>7324</b>	<b>3169</b>	<b>499</b>	<b>15939</b>

La bibliothèque a fermé ses portes au public entre le 18 décembre 1997 et le 23 avril 1998 pour procéder au déménagement et à la mise en espace des collections dans la nouvelle bibliothèque. L'espace audiovisuel a en outre accueilli une exposition dans le cadre des manifestations inaugurales de la bibliothèque. La consultation des documents audiovisuels n'a repris qu'en septembre 1998.

### Répartition entre les différents types de documents

(15 939 documents communiqués)



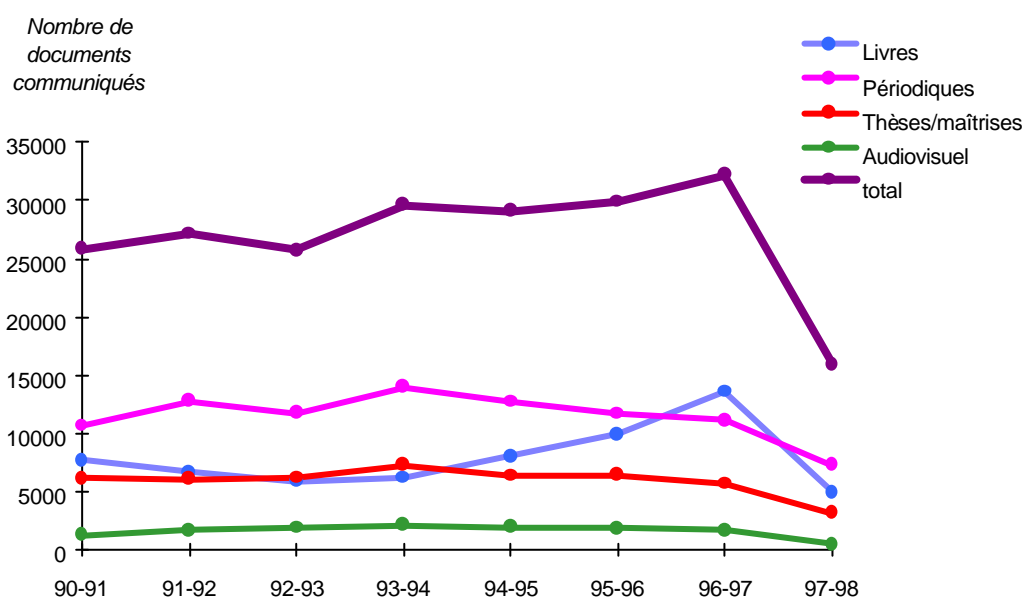
Le faible taux observé pour la consultation des livres de magasin s'explique par la mise en libre accès d'une grande partie des ouvrages du fonds (de 24 000 documents en 1997 à 137 000 en 1998) . En outre, des problèmes ont conduit à prolonger la fermeture des magasins de livres.

## 2- Evolution entre 1990 et 1998

Années	Livres	Périodiques	Thèses/ maîtrises	Audiovisuel	total	variation
90-91	7 711	10 669	6 160	1 300	25 840	-
91-92	6 647	12 780	6 080	1 670	27 177	5%
92-93	5 922	11 731	6 211	1 900	25 764	-5%
93-94	6 201	14 003	7 273	2 145	29 622	15%
94-95	8 017	12 766	6 369	1 973	29 125	-2%
95-96	9 934	11 699	6 432	1 834	29 899	3%
96-97	13 579	11 155	5 725	1 718	32 177	8%
97-98	4 947	7 324	3 169	499	15 939	-50%

La diminution moyenne de 50% observée pour la communication des documents de magasin en 1997-1998 s'explique :

- par la fermeture de la bibliothèque, liée aux opérations de déménagement ;
- par la mise en libre accès d'une grande partie du fonds.



## Prêt à domicile

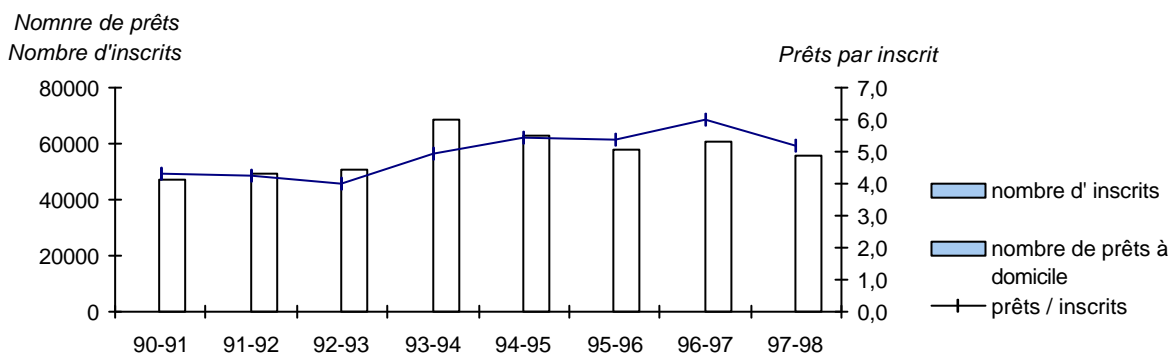
### 1- Année 1997- 1998

Quelques chiffres	
Nombre de prêts à domicile	<b>55 494 prêts</b>
Nombre de jours d'ouverture	<b>139 jours</b>
Nombre de lecteurs inscrits	<b>10 674</b>
Nombre d'inscrits à l'université	<b>25 182</b>

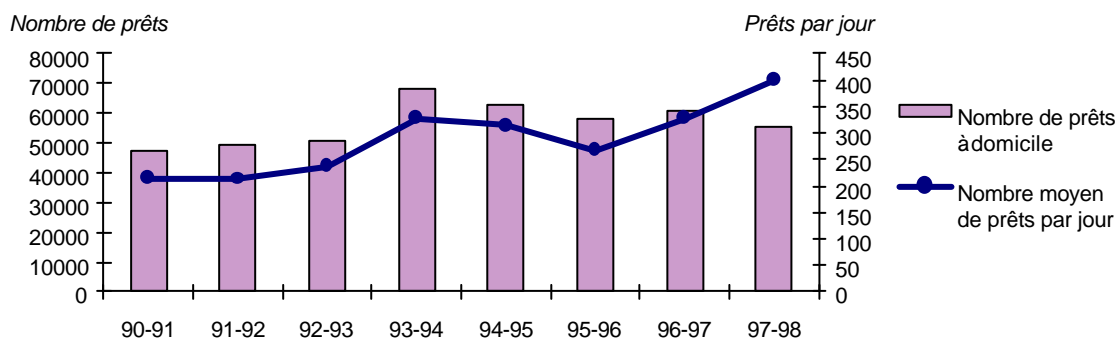
Quelques indicateurs	
Nombre de prêts / jour	<b>399</b>
Nombre moyen de prêts par inscrit	<b>5,2</b>
Nombre moyen de prêts par étudiant	<b>2,2</b>
Taux de roulement des collections (prêts / collections)	<b>0,2</b>

### 2- Evolution entre 1990 et 1998

#### Evolution du nombre moyen de prêts



#### Evolution du nombre moyen de prêts par jour d'ouverture



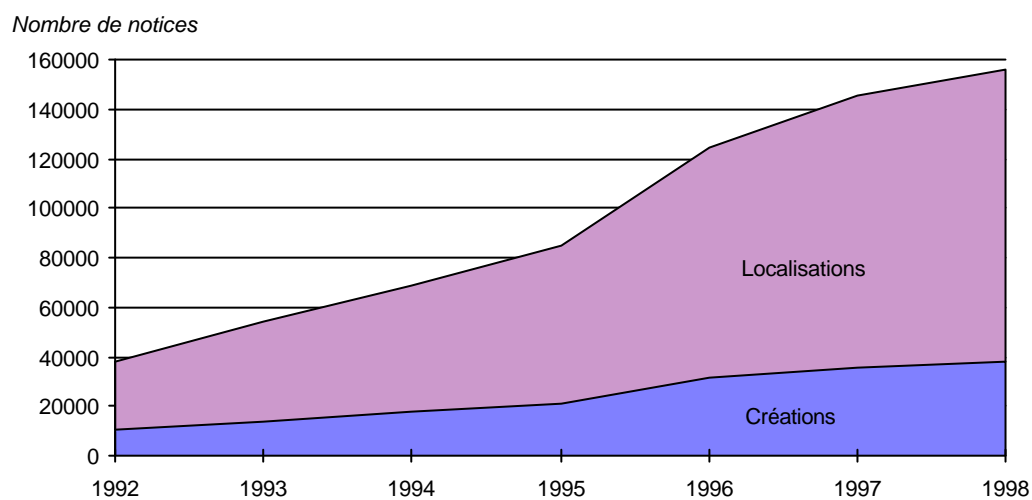


## Catalogue informatisé

### Nombre de notices créées et dérivées depuis 1989

	1989 -1992	1993	1994	1995	1996	1997	1998	Total
Créations dans Sibil	10 350	3 757	3 686	3 537	10 131	4 438	2 170	38 069
Localisations dans Sibil	27 551	12 167	11 415	12 275	29 962	16 047	8 359	117 776
<b>Nombre total de notices dans le catalogue informatisé</b>								<b>155 845</b>

### Accroissement du catalogue



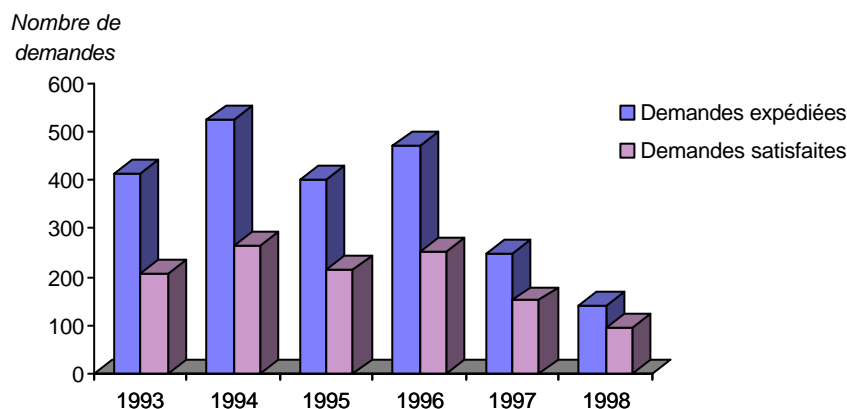
## Prêt entre bibliothèques

### 1- Transactions et taux de satisfaction

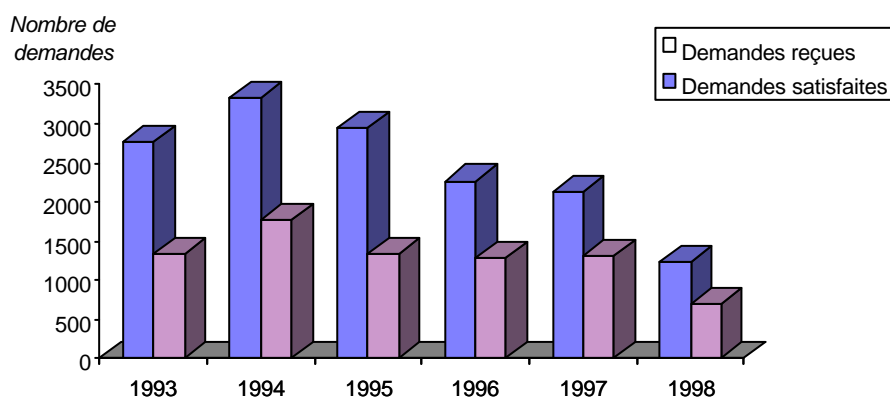
	1993	1994	1995	1996	1997	1998
<b>Demands expédiées</b>	<b>414</b>	<b>525</b>	<b>402</b>	<b>473</b>	<b>249</b>	<b>139</b>
Réseau Pebnet	Pas Pebnet	Pas Pebnet	Pas Pebnet	Pas Pebnet	Pas Pebnet	102
Transactions manuelles	nd	nd	nd	nd	nd	37
dont satisfaites	<b>206</b>	<b>265</b>	<b>214</b>	<b>252</b>	<b>151</b>	<b>94</b>
taux de satisfaction	49,8%	50,5%	53,2%	53,3%	60,6%	67,6%
<b>Demands reçues</b>	<b>2770</b>	<b>3344</b>	<b>2959</b>	<b>2272</b>	<b>2120</b>	<b>1238</b>
Réseau Pebnet	Pas Pebnet	Pas Pebnet	Pas Pebnet	Pas Pebnet	Pas Pebnet	1123
Transactions manuelles	nd	nd	nd	nd	nd	115
dont satisfaites	<b>1338</b>	<b>1779</b>	<b>1348</b>	<b>1276</b>	<b>1307</b>	<b>689</b>
taux de satisfaction	48,3%	53,2%	45,6%	56,2%	61,7%	55,7%

Le service de prêt entre bibliothèques n'a repris son activité qu'au 1<sup>er</sup> juin 1998, en raison des opérations de déménagement et de la complète réorganisation du service (installation du logiciel Pebnet, mouvement de personnel, etc).

### 2- Activité de demandeur



### 3- Activité de fournisseur



## La formation des usagers

### 1- Les modules de formation

Modules	Périodicité
1- Trouver un livre à la bibliothèque – utiliser le catalogue informatisé	Hebdomadaire – 1 <sup>er</sup> semestre
2- Comment trouver un article	Hebdomadaire – 1 <sup>er</sup> semestre
3- Initiation à la recherche documentaire sur Internet	Hebdomadaire – annuel
4- Utilisation des différents moteurs de recherche	Hebdomadaire – 2 <sup>e</sup> semestre
5- Atelier de recherche documentaire sur cédéroms	Bimensuel – annuel
6- Utilisation du cédérom Francis	Bimensuel – 2 <sup>e</sup> semestre
7- Utiliser les encyclopédies et les dictionnaires	Bimensuel – 2 <sup>e</sup> semestre
8- Atelier de recherche documentaire pluridisciplinaire	Hebdomadaire – 2 <sup>e</sup> semestre
9- Atelier de recherche documentaire en littérature	Hebdomadaire – 2 <sup>e</sup> semestre
10- Trouver de l'information juridique sur Internet	Bimensuel – 2 <sup>e</sup> semestre
11- Présenter des références bibliographiques	Bimensuel – 2 <sup>e</sup> semestre

### 2- Visites et formations

<b>Formations dispensées</b>	77 heures	480 personnes
<b>Nombre de visites guidées proposées</b>	65	780 personnes