

Université de Paris 8 Vincennes – Saint-Denis
Bibliothèque

Bilan de l'activité

2000-2001

Conception et réalisation
Marion Loire
(Évaluation des services et statistiques)

Bibliothèque de l'Université Paris 8 – mai 2002

2, rue de la Liberté - 93526 Saint-Denis Cedex – tél. 01 49 40 69 98 – fax 01 49 40 69 82

<http://www-bu.univ-paris8.fr/>

Introduction	4
Le personnel	5
Postes au 1^{er} septembre 2001	5
Evolution du nombre de postes entre 1992 et 2001	5
Répartition par type de postes	5
Evolution poste par poste entre 1992 et 2001	6
Evolution des catégories entre 1992 et 2001	6
Bilan de formation 2001	7
Les types de formation	7
Nombre de jours de formation par agent en fonction	7
Les dépenses de formation	7
Le budget	8
Les collections	9
Les salles thématiques	9
Acquisitions : dépenses par type de document	10
Monographies	11
Evolution entre 1997 et 2001	11
Répartition par salle du nombre de volumes en libre accès	11
Monographies : acquisitions 2001 par secteur	12
Monographies : acquisitions 2001 par salle	13
Périodiques	13
Périodiques : abonnements par secteurs pour l'année 2000-2001	14
Périodiques : abonnements par salle	15
Documentation audiovisuelle	16
Thèses	16
La Documentation électronique	17
Quelques chiffres	17
La documentation électronique : titres en cours par salle thématique	18
Consultation des ressources électroniques en 2001	19
Coût horaire des bases de données sur abonnement	20
Le public	21
Public actif en 2000-2001	21
Répartition par UFR	21
Evolution entre 1996 et 2001	21
Public extérieur	22

Types de lecteurs et types d'inscription à la bibliothèque _____	22
Origine géographique des lecteurs extérieurs _____	23
Fréquentation de la bibliothèque _____	24
Les services _____	25
Conditions d'accueil _____	25
Prêt à domicile _____	26
Année 2000 – 2001 : chiffres et indicateurs _____	26
Quelques chiffres _____	26
Quelques indicateurs _____	26
Evolution du nombre moyen de prêts _____	26
Consultation des documents de magasin _____	27
Année 2000-2001 _____	27
Evolution entre 1994 et 2001 _____	28
Consultation sur place des documents en libre accès _____	29
Résultats des deux sondages _____	29
Projection pour l'année universitaire 2000-2001 _____	31
Formation des usagers _____	32
Les modules permanents _____	32
Les visites de la bibliothèque _____	32
Prêt entre bibliothèques _____	33
Activité de demandeur _____	33
Activité de fournisseur _____	33
Catalogue informatisé _____	34

Introduction

L'année 2001 a été marquée par l'entrée de la bibliothèque dans le Système Universitaire de Documentation (SUDOC), qui rassemble les grands réservoirs bibliographiques français et constitue une avancée importante, même si l'on peut regretter que le catalogage dans cette base collective soit particulièrement lourd.

Dans l'attente de la signature du contrat quadriennal, la mise en œuvre de certains projets a été retardée.

Les statistiques de l'année universitaire 2000-2001 ont pour intérêt principal de montrer une évolution, qui reste à confirmer, des pratiques du public. L'augmentation sensible du nombre d'inscrits (1228 personnes supplémentaires ont eu recours au service du prêt à domicile) n'est pas proportionnelle à celle du nombre des prêts (345 transactions supplémentaires) d'une part, les statistiques de consultation sur place des documents imprimés et audiovisuels sont en légère baisse alors que la bibliothèque a comptabilisé 5284 entrées de plus d'autre part. La proportion des forts lecteurs est en diminution. Pour un nombre croissant d'utilisateurs, entre autres le public extérieur, la bibliothèque vaut pour les espaces de travail qu'elle offre et pour les accès qu'elle propose à l'Internet (et à la messagerie) ou encore à la bureautique. L'importance de la demande par rapport aux services non documentaires proposés par la bibliothèque doit impérativement inciter l'université à offrir aux étudiants d'autres lieux dotés d'équipements informatiques et à élargir l'offre de formation en ce qui concerne l'utilisation d'Internet.

- Budget

Le budget documentation est de nouveau en légère baisse, malgré la diminution des dépenses liées au personnel. Devant faire face à des difficultés de gestion, l'université n'a pas pu reverser à la bibliothèque plus d'un dixième de la compensation boursière (500 KF) et les reliquats engagés ont de nouveau été prélevés. La bibliothèque a de surcroît le plus grand mal à s'adapter au calendrier budgétaire : installation des crédits début mars, vote des DBM en mai et octobre, fin des engagements en novembre alors que les délais de fourniture des ouvrages étrangers sont fréquemment de plusieurs mois. La période de réelle activité se réduit au bout du compte à un trimestre. Nous espérons vivement que le recours à la procédure des marchés publics, au-delà des contraintes qu'elle implique pour l'ensemble de l'université, rendra plus maîtrisables la gestion des acquisitions et les relations avec nos fournisseurs.

- Collections

Une charte sur le développement des collections a été rédigée et diffusée. Une collaboration pour le partage des acquisitions s'est amorcée avec Paris 13, grâce au projet de la MSH Paris-Nord. L'année 2000-2001 a également été marquée par un effort pour mieux évaluer les collections de la bibliothèque, en particulier pour les périodiques imprimés, dont le taux d'utilisation est faible et le niveau de spécialisation peu adapté aux besoins du public dans bon nombre de disciplines. La bibliothèque souhaite équilibrer son offre documentaire en faveur des domaines d'excellence à Paris 8 et cherche à faire face aux coûts grandissants des ressources électroniques. En la matière, l'université se doit d'entamer une réflexion sur la documentation de niveau recherche : quelles sont les perspectives de mutualisation des moyens ? La rationalisation des acquisitions documentaires par les différentes composantes et services ne devrait-elle pas permettre de dégager les sommes nécessaires à un développement collectif plus ambitieux ? Nous espérons vivement que la création d'un centre de ressources informatiques nous permettra d'avancer sur le versant technique de cette mise en commun et de rattraper notre retard en donnant largement accès aux ressources électroniques sur le campus, voire même à l'extérieur.

Le développement de la bibliothèque numérique locale a été amorcé en 2000 avec le projet Upsy, qui vise à la mise en ligne d'un DESS de psychologie clinique et de la documentation afférente en collaboration avec l'IED. Une prochaine étape devrait concerner la diffusion électronique des thèses et d'autres travaux académiques. L'alimentation des réservoirs numériques publics et la gestion des systèmes d'information dans lesquels ils s'intègrent constituent un enjeu prioritaire pour l'ensemble des bibliothèques universitaires, encore confrontées à la pénurie de personnels suffisamment formés et de moyens pour s'engager dans des projets novateurs.

Madeleine JULLIEN,
Directeur

Christine FERRET,
Conservateur chargé de la politique documentaire

Le personnel

Postes au 1^{er} septembre 2001

Evolution du nombre de postes entre 1992 et 2001

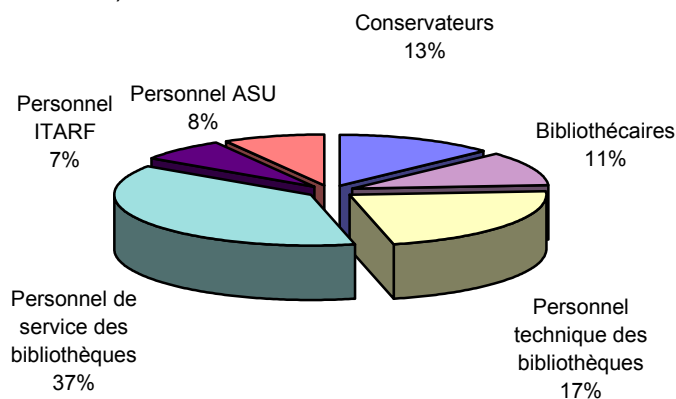
Catégories de personnels	1992	1993	1994	1995	1996	1997	1998	1999	2000	2001
Catégorie A										
Conservateur général	1	1	1	1	1	1	2	2	2	2
conservateurs	8	9	9	9	9	9	9	9	9	9
Bibliothécaires	2	3	5	6	6	7	8	8	8	9
Ingénieurs d'études	1	1	1	1	1	2	2	2	2	2
APASU	1	1	1	1	1	1	1	1	1	1
Assistant ingénieur	0	0	0	0	0	1	1	1	1	1
Sous-total	13	15	17	18	18	21	23	23	23	24
Catégorie B										
BAS	0	0	1	2	4	6	7	9	9	9
Bibliothécaires adjoints	12	10	8	7	6	6	7	7	7	10
Inspecteurs de magasinage	0	0	0	1	0	2	2	2	3	0
SASU	1	1	1	2	2	2	2	2	3	3
Technicien de recherche	1	1	1	1	1	0	0	0	1	1
Sous-Total	14	12	11	13	13	16	18	20	23	23
catégorie C										
Magasiniers	16	17	17	18	25	29	31	32	31	32
Conducteurs auto	1	1	1	1	1	1	0	1	1	1
OP / Adjointes techniques	1	1	1	1	1	1	1	1	0	0
Administratif ASU	4	4	4	4	4	4	4	4	3	3
Administratif RF	2	2	2	2	2	3	3	3	2	2
Sous total	24	25	25	26	33	38	39	41	37	38
Total général	51	52	53	57	64	75	80	84	83	85

A ces postes s'ajoutent :

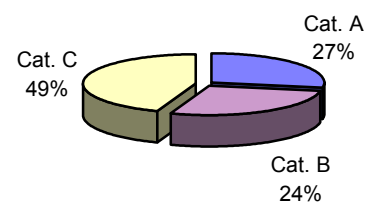
- Des moniteurs étudiants : 6747,50 heures (contre 7866 en 2000)
- 5 vacataires à temps complet recrutés sur budget propre
- Mise à disposition par l'université : 2 agents du service général – maintenance de la bibliothèque

Répartition par type de postes

(85 personnes)



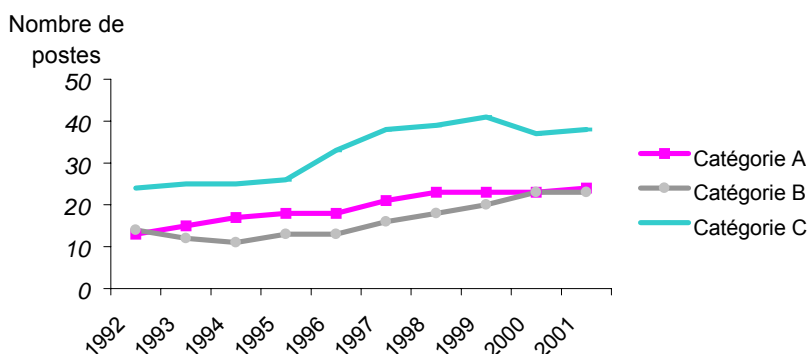
(85 personnes)



Evolution poste par poste entre 1992 et 2001

Détail de l'évolution des postes	
1-sept-92	transformation : 1 poste de BA en 1 poste de conservateur création : 1 poste de magasinier création : 1 poste de conservateur transformation : 1 poste de BA en 1 poste de bibliothécaire transformation : 1 poste d'adjoint administratif en 1 poste de SASU
1-févr-93	transformation : 1 poste de bibliothécaire contractuel en 1 poste de conservateur transformation : 1 poste de BA en 1 poste de bibliothécaire
1-sept-93	création : 1 poste de bibliothécaire création : 1 poste de magasinier
1-sept-94	création : 1 poste de bibliothécaire transformation : 1 poste de BA en 1 poste de bibliothécaire
1-sept-95	création : 1 poste de BAS création : 3 postes de magasinier création : 1 poste de SASU
1-sept-96	création : 1 poste de BAS création : 6 postes de personnel de magasinage
1-sept-97	création : 1 poste de bibliothécaire création : 1 poste de BAS création : 6 postes de personnel de magasinage création : 1 poste d'ingénieur d'études création : 1 poste d'adjoint administratif ITARF
1-sept-98	création : 1 poste de conservateur création : 1 poste de bibliothécaire création : 1 poste de BAS création : 1 poste de BA création : 1 poste d'inspecteur de magasinage création : 1 poste de magasinier en chef suppression : 1 poste de conducteur auto
1-sept-99	création : 2 postes BAS création : 1 poste magasinier création : 1 poste de conducteur auto
15-dec-00	transformation : 1 poste de magasinier en Magasinier en chef transformation : 1 poste de magasinier en Inspecteur de magasinage
1^{er}-sept-01	création : 1 poste de magasinier en chef création : 1 emploi de bibliothécaire

Evolution des catégories entre 1992 et 2001



Bilan de formation 2001

Les types de formation

	Effectifs				Nombre de jours			
	Cat. A	Cat. B	Cat. C	Total	Cat. A	Cat. B	Cat. C	Total
Formation initiale	1	0	0	1	20	0	0	20
Perfectionnement	21	27	2	50	83	110	82	275
Préparation concours	0	8	2	10	0	62	13	75
Congé formation	0	0	1	1	0	0	91	91
Bilan professionnel	0	0	0	0	0	0	0	0
Total formation continue	21	35	5	60	83	172	186	441

L'augmentation du nombre de formations par rapport à l'année 1999-2000 (21 personnes formées et 94 jours de formation) s'explique d'une part par la mise en route du Sudoc¹ qui a nécessité la formation d'une grande partie du personnel et notamment de tous les catalogueurs, et, d'autre part, par l'ouverture en 2000-2001 de concours pour lesquels il n'y avait pas eu de session en 1999-2000.

Nombre de jours de formation par agent en fonction

Types de formation	Cat. A	Cat. B	Cat. C	Ensemble
Formation initiale	0.83	0	0	0.25
Formation continue	3.45	7.47	4.8	5.25
Total	4.2	7.47	4.8	5.28

Les dépenses de formation

Dépenses de formation	Coût global
Formation initiale	6583 F
Formation continue	13265 F
Total	19848 F

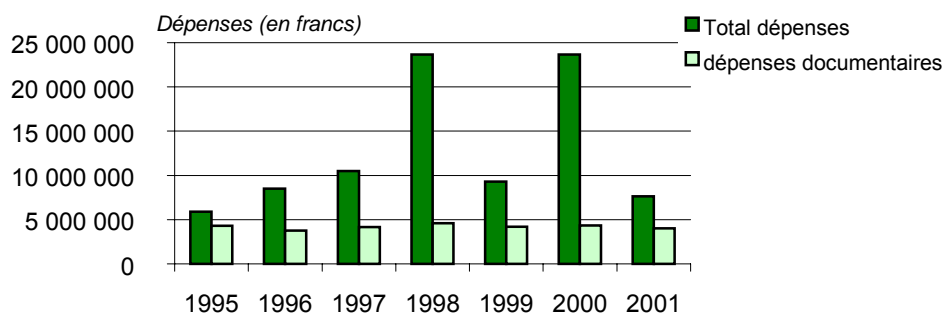
Malgré l'augmentation du nombre de formations en 2000-2001, le coût global des dépenses de formation diminue fortement par rapport à 1999-2000 (33 524 F). Cela est dû au fait que la majorité des formations suivies en 2000-2001 étaient des formations proposées à titre gratuit par des organismes dépendant du Ministère de l'Education Nationale aux personnels des bibliothèques universitaires.

1 SUDOC : Système Universitaire de Documentation, catalogue collectif des bibliothèques et établissements d'enseignement supérieur français.

Le budget

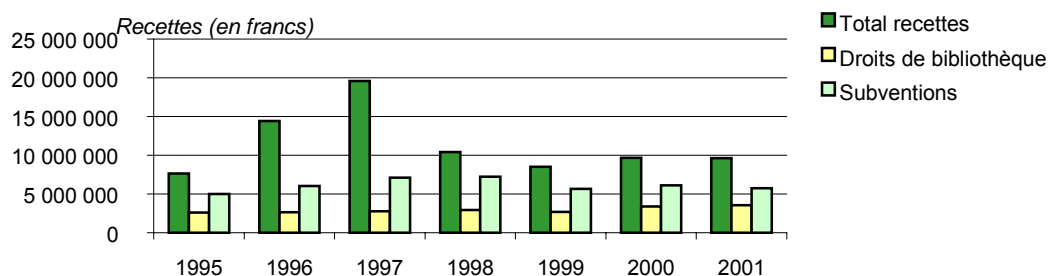
DEPENSES	1995	1996	1997	1998	1999	2000*	2001
Total dépenses	5 896 520 F	8 517 308 F	10 496 561 F	23 661 323 F	9 311 091 F	8 565 688 F	7 649 768 F
dont :							
Acquisitions	3 500 820 F	3 734 635 F	3 454 791 F	3 541 870 F	4 490 019 F	4 368 731 F	4 025 885 F
<i>Dont documentation électronique</i>	-	-	-	-	-	458 130 F	489 792 F <i>(12,1% des dépenses documentaires)</i>
Conservation	651 647 F	862 686 F	749 948 F	813 657 F	1 158 530 F	562 642 F	578 253 F
% dépenses documentaires	70%	54%	40%	18%	61%	58%	60 %
Personnel	742 347 F	930 203 F	935 396 F	1 048 442 F	1 171 453 F	1 308 973 F	888 949 F *
Informatique de gestion	243 744 F	1 266 912 F	668 865 F	146 078 F	229 883 F	110 980 F	21 557 F
Maintenance informatique	153 905 F	170 211 F	83 819 F	218 670 F	153 043 F	132 613 F	223 545 F

* La baisse des dépenses en personnel est due à la réduction du nombre d'heures de monitorat pour le rangement, compensée par le travail des magasiniers.



RECETTES	1995	1996	1997	1998	1999	2000*	2001
Total recettes	7 628 364 F	14 408 124 F	19 567 412 F	10 430 733 F	8 502 930 F	9 676 957 F	9 637 141 F
dont :							
Droits de bibliothèque	2 591 930 F	2 638 106 F	2 750 128 F	2 928 932 F	2 679 173 F	3 399 649 F	3 570 181 F
Subvention MEN	4 819 000 F	5 753 000 F	6 564 000 F	6 541 000 F	5 523 000 F	5 439 000 F	5 715 900 F
Subvention gardiennage (MEN)	-	-	-	-	-	200 00 F	0 F
Subvention CNASEA (CES)	194 590 F	269 759 F	146 039 F	308 668 F	145 920 F	70 238 F	0 F
Autres subventions	-	-	400 000 F	390 000 F	0 F	0 F	26 632 F
C.N.L.	-	-	-	-	-	413 000 F	100 398 F
Ressources propres	-	-	-	-	154 837 F	155 070 F	305 338 F
Recettes en capital	-	5 600 000 F	9 400 000 F	3 000 000 F	0 F	0 F	0 F

* En ce qui concerne l'année 2000 et 2001, le solde positif de l'exercice budgétaire correspond aux dépenses engagées en fin d'année qui n'ont pu être mandatées sur l'exercice courant.



Les collections

Les salles thématiques

Les collections en libre accès de la Bibliothèque sont réparties entre la salle de référence et 7 salles thématiques identifiées par des couleurs :

- Salle de référence : usuels (dictionnaires, encyclopédies, répertoires, bibliographies générales...)
- Salle bleue : philosophie, religion, sciences exactes et appliquées, informatique
- Salle rouge : information documentation médias, psychologie, sciences sociales, linguistique
- Salle violette : sciences politiques, économie, gestion, statistiques, démographie, urbanisme, histoire, géographie
- Salle verte : droit
- Salle orange : langues et littératures étrangères.
- Salle brune : littérature générale et comparée, littérature française, langues et littératures classiques (latin et grec)
- Salle rose : arts

Acquisitions : dépenses par type de document

Budget tous supports

Salles	Budget tous supports	% du coût global
Référence	347418.22 F	9.7
Rose	364 424,69 F	10.2
Bleue	363 353,16 F	10.1
Verte	483 084.407 F	13.4
Violette	658 785.065 F	18.3
Rouge	902 623.428 F	25
Brune	198 982.582 F	5.5
Orange	278 650.631 F	7.8
Total	3 597 322.18 F	100%

N.B. Conformément à la charte sur le développement des collections, la formule d'allocation budgétaire par discipline repose sur trois variables : coût moyen de la production annuelle, pondéré selon les objectifs de développement / taux de rotation des ouvrages empruntables / pourcentage des prêts (calcul appliqué pour les monographies imprimées).

Enveloppe monographies

Salles	Enveloppe monographies	Part des monographies / enveloppe thématique	%/budget global des monographies
Référence	108000 F	31.1 %	6.5 %
Rose	240435,082 F	66 %	14.5 %
Bleue	185889,1361 F	51.2 %	11.2 %
Verte	195433,077 F	40.5 %	11.7 %
Violette	260886,415 F	39.6 %	15.7 %
Rouge	360216,208 F	39.9 %	21.7 %
Brune	140341,432 F	70.5 %	8.4 %
Orange	171633,701 F	61.6 %	10.3 %
Total	1 662 835,051 F	46.3 %	100 %

Enveloppe périodiques

Salles	Enveloppe périodiques	Part des périodiques/enveloppe thématique	%/budget global des périodiques
Référence	105072,22 F	30.2 %	7.4 %
Rose	81563,61 F	22.4 %	5.7 %
Bleue	177464,02 F	48.8 %	12.4 %
Verte	195757,33 F	40.5 %	13.7 %
Violette	270739,65 F	41.1 %	19 %
Rouge	471917,22 F	52.2 %	33 %
Brune	36141,15 F	18.2 %	2.5 %
Orange	88824,43 F	31.9 %	6.3 %
Total	1427479,63 F	39.8 %	100 %

Enveloppe documentation électronique

Salles	Enveloppe documentation électronique	Part de la documentation électronique/enveloppe thématique	%/budget global de la documentation électronique
Référence	134 346 F	38.7 %	26.9 %
Rose	42 426 F	11.6 %	8.5 %
Bleue	0 F	0 %	0 %
Verte	91894 F	19 %	18.4 %
Violette	127 159 F	19.3 %	25.6 %
Rouge	62 090.5 F	6.9 %	12.4 %
Brune	22 500 F	11.3 %	4.6 %
Orange	18 192.5 F	6.5 %	3.6 %
Total	498 608 F	13.9 %	100 %

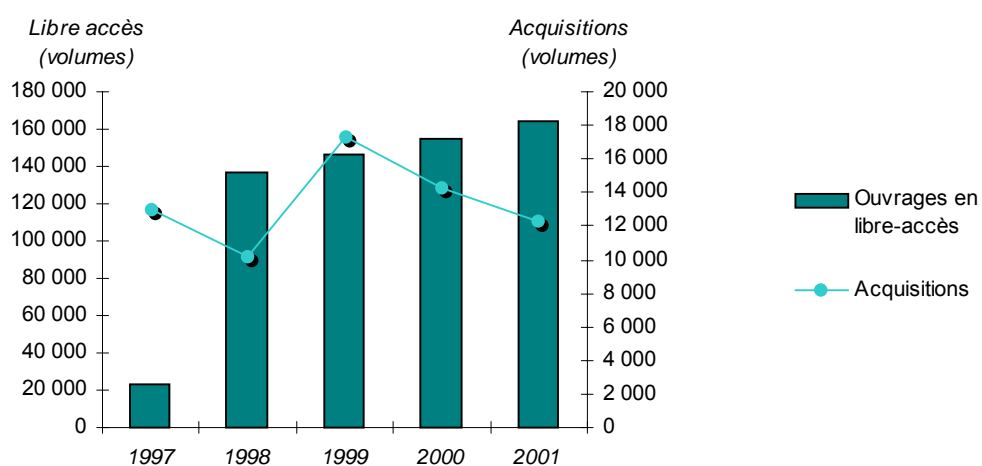
Alors que la bibliothèque allouait jusqu'à présent un budget à chaque type de documents (livres imprimés, documents électroniques, périodiques) et que les dépenses étaient globalisées pour les deux derniers, une analyse plus fine a permis de mettre en valeur certaines "anomalies". Seuls 5,7 % du budget des périodiques et 8,5 % du budget de la documentation électronique sont par exemple alloués à la salle des arts (salle rose) malgré l'importance de ces domaines à l'université. L'offre éditoriale conditionne en grande partie ce phénomène.

Monographies

Evolution entre 1997 et 2001

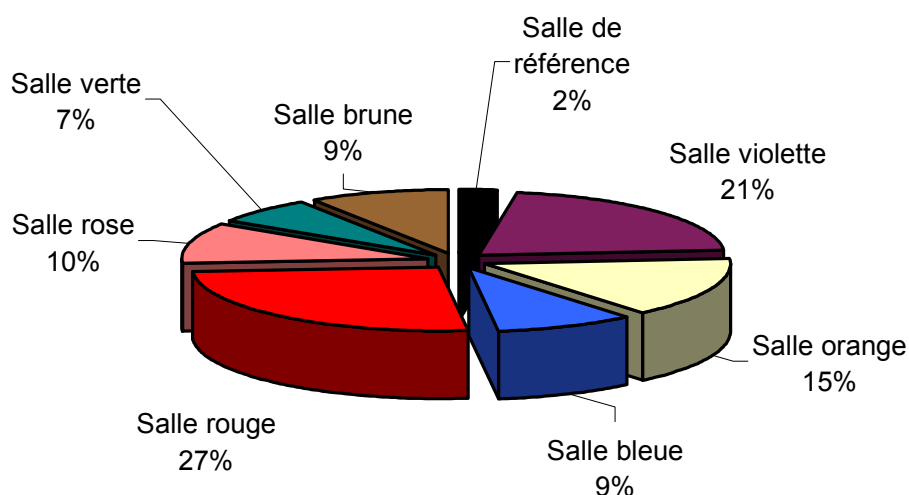
Années	1997	1998	1999	2000	2001
Monographies	251 674	260 980	278 842	268 513	268855
Ouvrages en libre-accès	23 430	136 714	146 408	155246	164709
Acquisitions	12 973	10 184	17 276	14297	12297
Dons traités	453	192	1 124	876	1691
volumes éliminés	0	1 070	538	2292	428

* La diminution observée en 2000 tient pour l'essentiel à la suppression de volumes consécutive aux opérations liées au déménagement, et non comptabilisée depuis 1997.



La baisse du volume des acquisitions en 2001 s'explique par une baisse conséquente du budget documentation en raison des dépenses liées au personnel non titulaire (1,3 MF), des frais de maintenance (1 MF), du non reversement de la compensation boursière (reversement par l'Etat à l'université des droits de bibliothèque des boursiers).

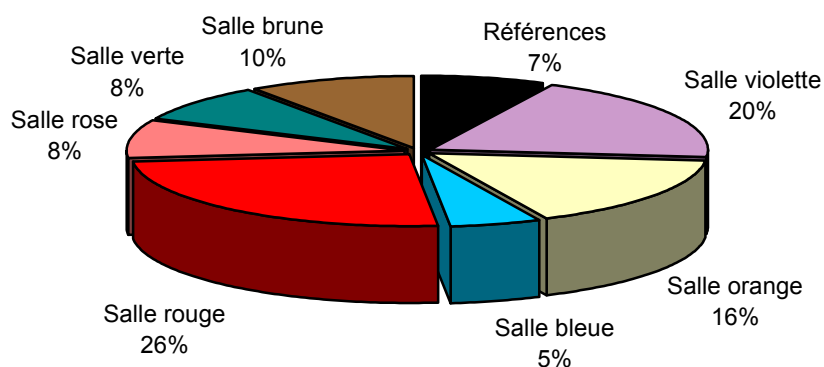
Répartition par salle du nombre de volumes en libre accès



Monographies : acquisitions 2001 par secteur

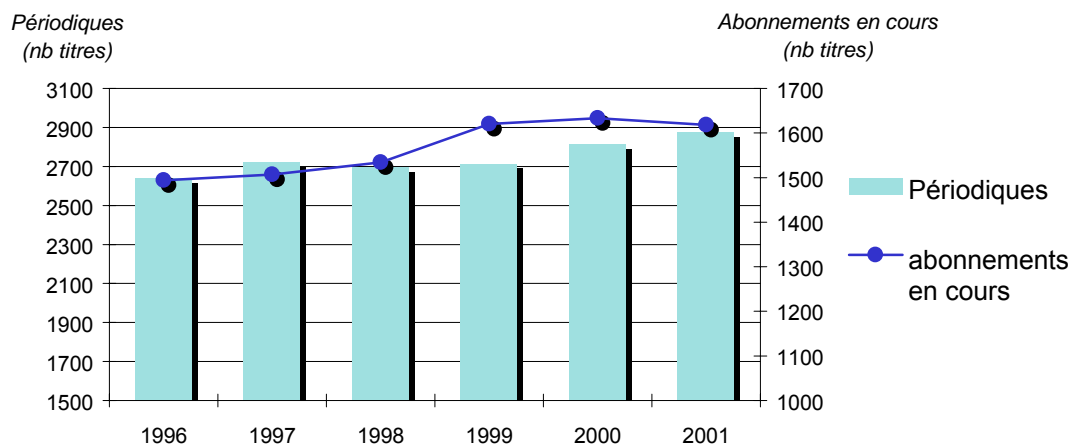
	titres			volumes			
	français	étranger	total	achats	dons	total 2001	total 2000
usuels	286	27	313	381	503	884	224
Philosophie	325	5	330	366	19	385	301
Religion	34	1	35	57	0	57	132
Sciences	50	7	57	55	8	63	124
Informatique	73	18	91	138	2	140	374
Total salle bleue	482	31	513	616	29	645	931
Sociologie/ethnologie	724	76	800	1071	60	1131	1577
Psychologie/psychia	508	68	576	856	64	920	1368
Sciences de l'éducation	380	26	406	481	10	491	680
Linguistique	176	58	234	283	2	285	287
Info Doc Médias	149	3	152	174	4	178	296
Total salle rouge	1937	231	2168	2865	140	3005	4208
Droit – total salle verte	503	5	508	984	18	1002	1587
Arts	5	0	5	2	5	7	2
Musique	89	12	101	114	3	117	199
Arts plastiques	424	10	434	459	29	488	673
Cinema	72	18	90	128	7	135	275
Photographie	85	6	91	93	7	100	163
Arts spectacle	141	2	143	141	33	174	230
Total salle rose	816	48	864	937	84	1021	1542
Littérature Française	661	81	742	740	82	822	990
Littérature générale	213	17	130	268	27	295	225
Latin/Grec	48	11	59	58	8	66	73
Total salle brune	922	109	1031	1066	117	1183	1288
Anglais	46	272	318	321	19	340	238
Allemand	165	172	337	258	99	357	427
Espagnol	96	232	328	128	252	380	407
Italien	48	66	114	107	21	128	211
Portugais	70	228	298	99	234	333	187
Langues slaves	39	13	52	53	7	60	164
Arabe/hébreu	104	85	189	299	6	305	260
Langues asiatiques	32	0	32	32	0	32	79
Langues diverses	26	6	32	26	14	40	49
Total salle orange	626	1074	1700	1323	652	1975	2022
Sciences po	319	32	351	449	52	501	611
Histoire	270	80	350	339	39	378	1040
Concours histoire	149	37	186	189	2	191	-
Géographie	111	13	124	158	22	180	383
Urbanisme	101	0	101	139	4	143	122
Economie/statistiques	416	28	444	914	27	941	1049
Total salle violette	1366	190	1556	2188	146	2334	3205
RDA- Nouveaux Länder	5	210	215	224	2	226	164
Vincennes/Gatti	20	0	20	22	0	22	2
Total général	6938	1715	8653	10606	1691	12297	15173

Monographies : acquisitions 2001 par salle



Périodiques

Années	1997	1998	1999	2000	2001
Périodiques	2 724	2 696	2 715	2816	2875
abonnements en cours	1 507	1 534	1 620	1633	1618

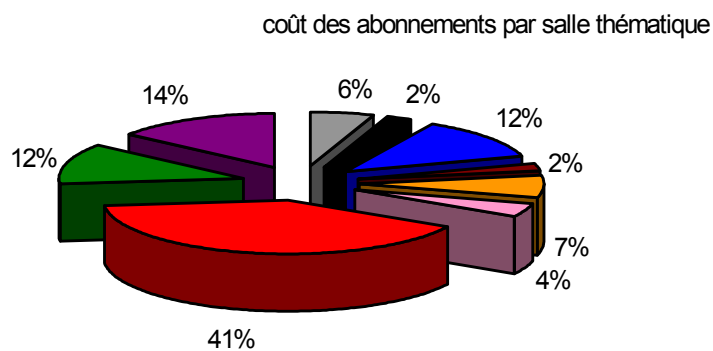
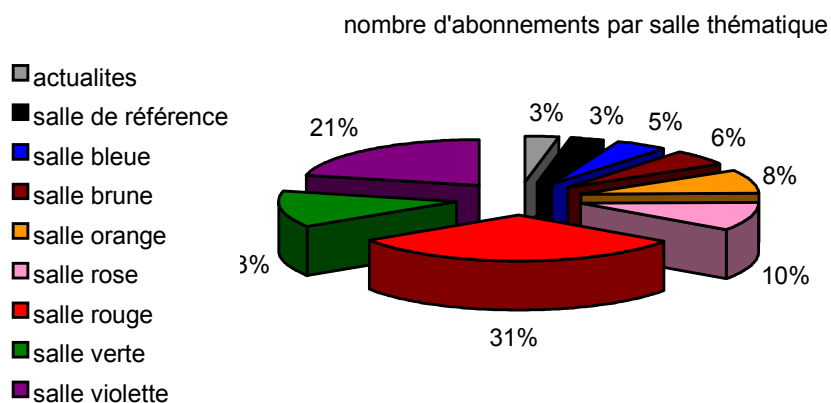


Périodiques : abonnements par secteurs pour l'année 2000-2001

Discipline	nombre d'abonnements	coûts en FF	coûts moyens des abonnements en FF	suppressions envisagées pour 2001-2002
Actualités	51	74959	1469.78	7
Généralités	25	11090	443.61	4
Bibliographies	21	19023	905.85	3
Total salle de Référence	46	30113	666.85	7
Philosophie	20	11245.56	562.28	4
Religions	11	4308	391.64	0
Sciences et techniques	12	20116	1676.33	3
Mathématiques	7	11291	1613	0
Informatique	27	130503.46	4833.46	0
Total salle bleue	77	177464.02	2304.73	7
Langue française	19	5844.61	307.61	0
Littérature française	24	9081.82	378.41	3
Littérature générale et comparée	49	21214.72	432.95	0
Total salle brune	92	36141.15	392.84	3
Anglo américain	28	13597.92	485.64	0
Allemand	26	7338	282.23	9
Espagnol	14	4764.31	340.31	3
Italien	17	13831.20	813.60	6
Portugais	9	2307	256.33	0
Slave	30	42173	1405.77	0
Etudes sémitiques	11	4813	437.55	0
Total salle orange	135	88824.43	653.12	18
Arts plastiques architecture	52	29997.95	576.88	6
Cinema audiovisuel	28	10766	384.50	0
Musique	30	13140	438	4
Photo	14	14044.80	1003.20	0
Danse	38	13614.86	358.29	0
Total salle rose	162	81563.58	503.47	10
Info Doc Médias	25	28976.32	1159.05	0
Psychologie	93	179454.84	1929.62	4
Ethnologie anthropologie	14	17674	1262.43	3
Sociologie	94	101785.79	1082.83	26
Sciences de l'éducation	93	91809.38	987.20	22
Statistiques	92	28352.06	308.17	0
Linguistique	93	28364.83	256.61	9
Total salle rouge	504	476417.22	945.27	64
Droit administration – total salle verte	205	195757.33	954.91	32
Sciences politiques	77	36771.65	477.55	5
Economie gestion	89	101159.77	1136.63	18
Géographie démographie	51	30720	602.37	9
Urbanisme P8	12	15333	1277.75	6
Urbanisme IFU	14	27122	1937.29	3
Histoire	103	59632.57	578.96	33
Total salle violette	346	270738.99	782.48	74
Total général	1618	1 427 479.63	822.25	222

Périodiques : abonnements par salle

Pour la première fois en 2001, le coût des périodiques a été évalué par discipline afin d'obtenir une vision globale de la part de chaque domaine intellectuel dans les acquisitions de la Bibliothèque Universitaire et de procéder à des rééquilibrages progressifs. Les suppressions n'ont pas concerné les titres que seule l'Université Paris 8 possède en région parisienne.



Documentation audiovisuelle

Collections	2001
<i>Nombre d'unités matérielles</i>	
Cédéroms	108
Vidéos	2293
Documents sonores	2523

Acquisitions	1998	1999	2000	2001
<i>Nombre d'unités matérielles</i>				
Cédéroms	0	20	17	11
Vidéos	170	358	228	399
Documents sonores	18	476	50	177

Thèses

Collections	2001
<i>Nombre de titres</i>	
Thèses	79065
dont :	
<i>support papier</i>	5045
<i>microformes</i>	74020

Acquisitions	1998	1999	2000	2001
<i>Nombre de titres</i>				
Thèses	2 299	2 624	3076	2565
dont :				
<i>support papier</i>	204	195	149	155
<i>microformes</i>	2 265	2 429	2949	2410

NB : l'ensemble des thèses sur support papier sont des thèses de Paris 8.

La Documentation électronique

Quelques chiffres

Acquisitions et abonnements en cours

Nombre de titres	1998*	1999	2000	2001
Nouveaux titres	8	7	10	5
Abonnements renouvelés	20	20	21	24
Total Acquisitions	28	27	31	29
Abonnements en cours	23	25	27	31
Titres acquis**	8	10	16	5*
Total titres	31	35	43	36
dont français				26
dont étrangers				10

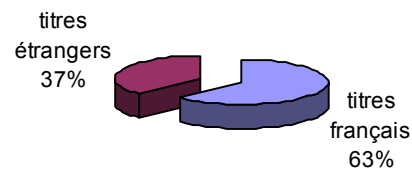
* Statistiques depuis 1998, date du déménagement de la bibliothèque et de la mise en place du réseau de cédéroms.

** Il s'agit des titres acquis par achat et non par abonnement (La Recherche, Corpus des œuvres de philosophie en langue française, etc.)

Coût global de la documentation électronique

Coût global*	498 108 F
dont français	306 137 F
dont étrangers	183 665 F

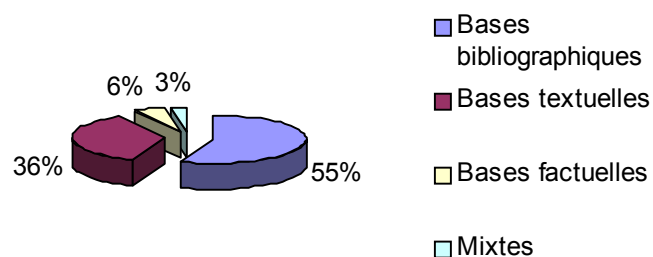
* Frais de port et de connexion spécifiques compris.



Typologie des bases de données sous abonnement

Typologie	
Bases bibliographiques	20
Bases textuelles	13
Bases factuelles	2
Mixtes	1

Typologie des bases de données



La documentation électronique : titres en cours par salle thématique

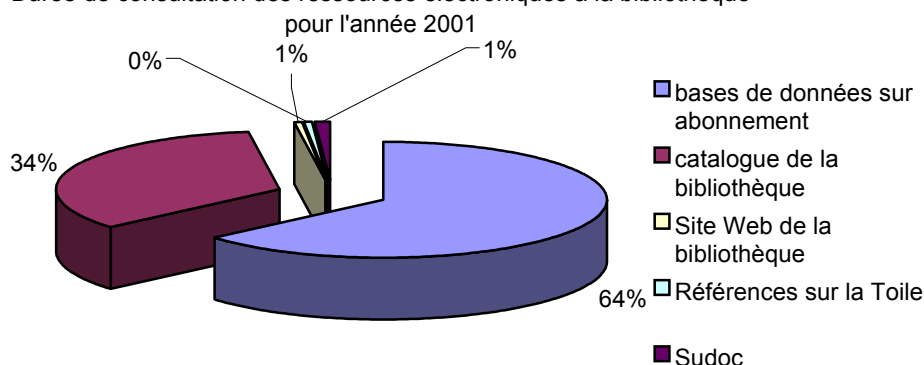
Salle	Titre	support	nb de licences	mode d'acquisition	coût en FF TTC
Référence	Electre	cédéroms	6	abonnement	25 212 F
Référence	Myriade	cédéroms	5	abonnement	7610 F
Référence	BnF livres	cédéroms	5	abonnement	11 900 F
Référence/Rose	BnF DSAM	cédéroms	1	abonnement	8492 F
Référence	DocThèses	cédéroms	8	abonnement	6737 F
Référence	BnF Autorités	cédéroms	8	abonnement	9920 F
Référence	Encyclopedia Universalis	cédéroms	20	abonnement	10 500 F
Référence/Périodiques	Generalis	cédéroms	illimité	abonnement	18000 F
Référence/Rouge	Francis	cédéroms	4	abonnement	18586 F
Périodiques	The Guardian, The Observer	cédéroms	4	abonnement	7332 F
Périodiques	Libération	cédéroms	9	abonnement	8361 F
Périodiques	Le Monde	cédéroms	9	abonnement	6560 F
Périodiques	Le Monde Diplomatique	cédéroms	9	achat	846 F
Périodiques	The Times, The Sunday Times	cédéroms	4	abonnements	7332 F
Bleue	Corpus des œuvres de philosophie de langue française	cédéroms	-	achat	-
Bleue	La Recherche (périodique) (1972-1998)	cédéroms	-	achat	-
Brune	Bibliothèque des Lettres	en ligne	illimité	abonnement	19 900 F
Brune	Frantext	en ligne	50	abonnement	2600 F
Rose	I.I.M.P. (International Index to music periodicals)	en ligne	5	abonnement	27365 F
Rose	FIAF (International Film Archive)	cédéroms	4	abonnement	10815 F
Rouge	PsychInfo (A) PsyncArticles (B)	en ligne	A= illimité B= 2	abonnement	report sur 2002
Rouge	C.W.I. (Contemporary Women's Issues)	cédéroms	4	abonnement	-
Rouge	Sociological Abstracts	en ligne	4	abonnement	34605 F
Rouge/Orange	MLA (Modern Language Association)	en ligne	4	abonnement	36385 F
Verte	Petites Affiches	cédéroms + en ligne	illimité	abonnement	1500 F (surcoût)
Verte	Lamy-CECAA (Conseil d'Etat-Cour admin.)	cédéroms puis en ligne	5	abonnement	83720 F (Coût global à partir de juin 2001)
Verte	Lamy Cour de cassation	"	"	"	"
Verte	Lamy Lois et règlements	"	"	"	"
Verte	Recueil Dalloz	cédéroms	5	abonnement	6674 F
Violette/Référence	Annuaire statistique de la France/INSEE	cédéroms	illimité	achat	994 F
Violette	France Stat / INSEE	cédéroms	3	abonnement	21528 F
violette	I.P.S.A (International Political Science Abstract)	en ligne	1	abonnement	11485 F
Violette	Le "Maitron" : Dictionnaire biographique du mouvement ouvrier français	cédéroms	3	achat	8500 F
Violette	ESOP (Economique, Social, Politique)	cédéroms	5	abonnement	11 140 F
Violette	Les Echos	cédéroms et en ligne	5	abonnement	11 207 F
Violette	Delphine	cédéroms	illimité	abonnement	18 000 F
Violette	Urbadisc	cédéroms	illimité	abonnement	6650 F
Violette	Historical Abstracts	en ligne	4	abonnement	38 152 F

Consultation des ressources électroniques en 2001

Quelques chiffres

Durée totale de consultation des bases de données électroniques pour l'année 2001	17 500 heures
dont consultation des bases de données sur abonnement	10 864 heures

Durée de consultation des ressources électroniques à la bibliothèque



NB : le volume des navigations "libres" sur le Web depuis les postes de la bibliothèque ne peut pour l'instant pas être comptabilisé.

Durée de consultation par bases sur abonnement

Bases	Durée de consultation en heures pour l'année 2001
Groupe 1 : 2000 à 1000 heures de consultation	
Electre	1990 h
Encyclopedia Universalis	1959 h
Le Monde	1047 h
Groupe 2: 1000 à 500 heures de consultation	
Myriade	815 h
DocThèses	652 h
Francis	500 h
Groupe 3 : 500 à 100 heures de consultation	
BnF Livres	414 h
Libération	346 h
Recueil Dalloz	342 h
Le Monde Diplomatique	168 h
Lamy	165 h
PsycInfo	135 h
Les Echos	125 h
Groupe 4 : 100 à 0 heures de consultation	
Généralis	99 h
Les Petites Affiches	92 h
Times, Sunday Times	91 h
MLA	81 h
La Bibliothèque des Lettres	77 h
BnF DSAM	76 h
ESOP	55 h
Historical Abstracts	49 h
Sociological abstracts	25 h
Frantext	22 h
Delphine	21 h
Urbadisc	19 h
Le "Maitron"	16 h
IIMP	5 h
France Stat	4 h

NB : les différences dans les dates d'échéance des abonnements ne sont pas prises en compte ici.

Coût horaire des bases de données sur abonnement

Bases	Coût de l'abonnement (frais de port et de connexion spécifiques non compris)	Nombre d'heures de consultation en 2001	Coût horaire
moins de 10 F/h			
Le Monde Diplomatique	846 F	168 h	5.03 F
Encyclopedia Universalis	10 500 F	1959 h	5.35 F
Le Monde*	6560 F	1047 h	6.26 F
BnF Autorités	9920 F	1173 h	8.46 F
Myriade	7610 F	815 h	9.33 F
10 à 100 F/h			
DocThèses	6767 F	652 h	10.33 F
Electre	25 212 F	1990 h	12.66 F
Les Petites Affiches	1500 F (surcoût)	92 h	16.30 F
Recueil Dalloz	6674 F	342 h	19.51 F
Libération	8361 F	346 h	24.16 F
BNF-Livres	11 400 F	414 h	26.59 F
Annuaire statistique de la France	994 F	36 h	27.6 F
Francis	18 566 F	500h	37.17 F
Times, Sunday Times	7332 F	91 h	80.57 F
100 à 500 F/h			
BnF DSAM	8492 F	76 h	111.73 F
Frantext	2600 F	22 h	118.18 F
Généralis	18 000 F	100 h	180 F
Esop	11 140 F	55 h	202.54 F
La Bibliothèque des Lettres	19 900 F	77 h	258.44 F
Urbadisc	6650 F	19 h	350 F
MLA	36 385 F	81 h	449 F
500 à 1000 F/h			
Lamy	83 720 F	165 h	507.39 F
Le "Maitron"	8500 F	16 h	531,25 F
Psyclnfo**	7000 F	10 h	700 F
Historical Abstracts	38 152 F	49 h	718.61 F
Delphine	18 000 F	21 h	857.14 F
Plus de 5000 F/h			
Sociological Abstracts	34 605 F	25 h	1384.2 F
France Stat	21 528 F	4 h	5382 F
IIMP	27 365 F	5 h	5473 F

* Nombre de licences non facturé.

**calcul au *pro rata temporis* : cette base a été réinstallée en le 15 novembre 2001.

On constate un fort succès des bases généralistes en langue française accessibles à des étudiants de premier cycle, de même qu'aux bases qui offrent un accès à la presse en texte intégral. Au contraire, les corpus littéraires (*Bibliothèque des Lettres*) et les bases anglo-saxonnes destinées aux chercheurs sont peu consultés. Un accès généralisé depuis tous les postes du campus permettrait peut-être de modifier ces pratiques.

Le public

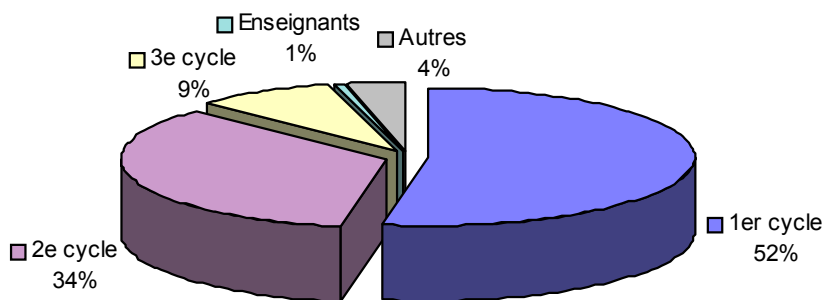
Public actif en 2000-2001

Répartition par UFR (entre parenthèses : % du public actif par rapport au nombre d'inscrits à l'UFR)

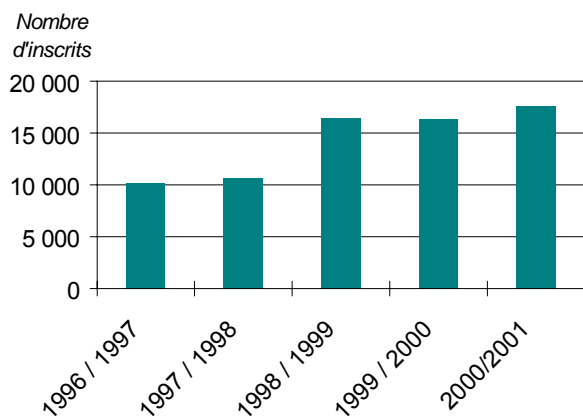
UFR	1er cycle	2e cycle	3e cycle	enseignants	autres	total
UFR1	1900 (84 %)	1202 (57 %)	66 (11 %)	19	7	3194
UFR2	1153 (73 %)	769 (41 %)	115 (29 %)	10	4	2051
UFR3	692 (69 %)	305(39 %)	126 (43 %)	13	5	1141
UFR4	786 (80 %)	414 (46 %)	182 (30 %)	32	8	1422
UFR5	1147 (82 %)	908 (90 %)	123 (30 %)	15	7	2200
UFR6	558 (66 %)	403 (51 %)	205 (49 %)	15	6	1187
UFR7	2168	603	221	10	2	3004
UFR8	486 (79 %)	760 (50,5 %)	194 (41 %)	0	1	1441
UFR9	0	38	134	0	1	173
UFR10	0	146	54	0	2	202
Autres	377	488	76	8	586	1535
Total	9267	6036	1496	122	629*	17550

* Parmi ces 629 lecteurs, 390 soit 62% sont des lecteurs extérieurs à Paris 8. Pour plus de précision sur ces lecteurs, se reporter à la rubrique "Public extérieur"

Seuls 2.2% des lecteurs inscrits au prêt sont des lecteurs extérieurs à Paris 8.



Evolution entre 1996 et 2001

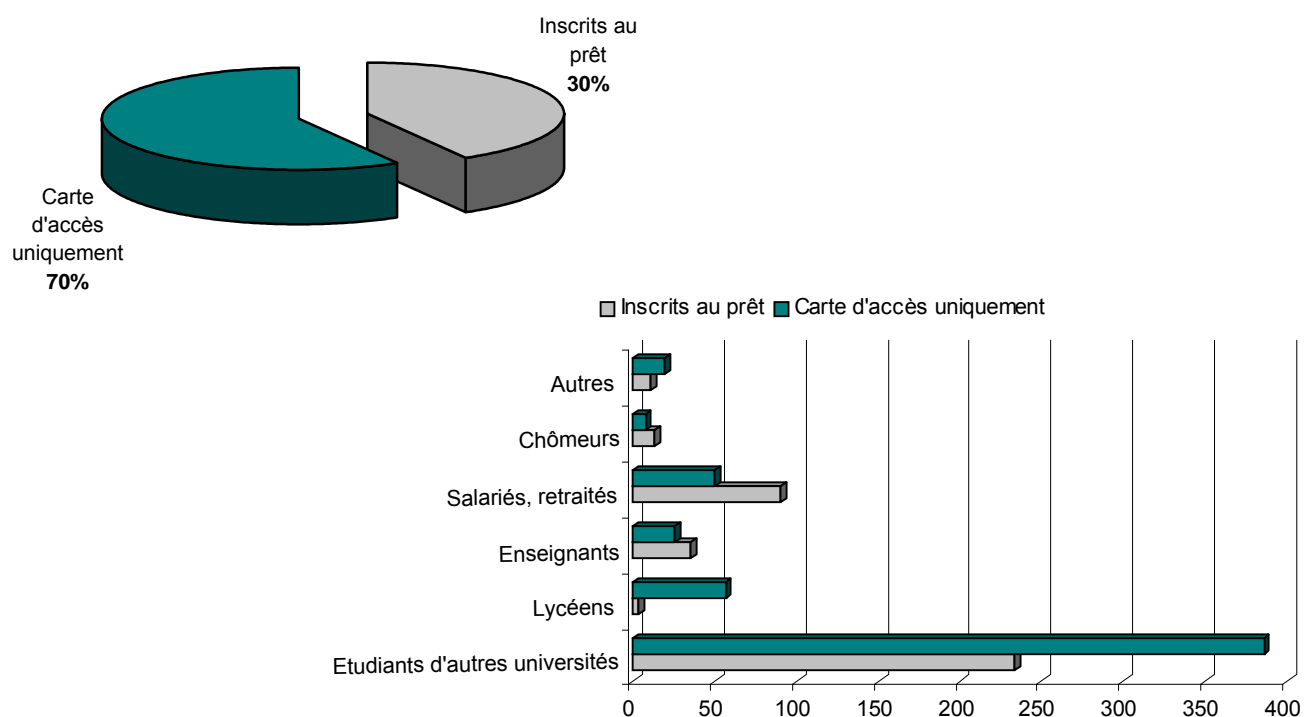


Public extérieur

Types de lecteurs et types d'inscription à la bibliothèque

Types de lecteurs	Inscrits au prêt	Carte d'accès uniquement	Total
Etudiants d'autres universités	234	321	555
Lycéens	4	57	61
Enseignants	36	26	62
Salariés, retraités	91	50	141
Chômeurs	14	8	22
Autres	11	20	31
Total	390	536	926

NB : L'accès aux salles de lecture est libre pour toute personne majeure. Seuls les lecteurs qui demandent une carte d'accès sont comptabilisés.

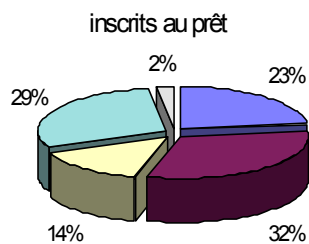
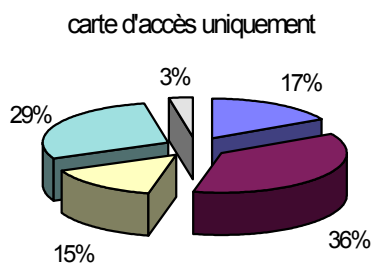
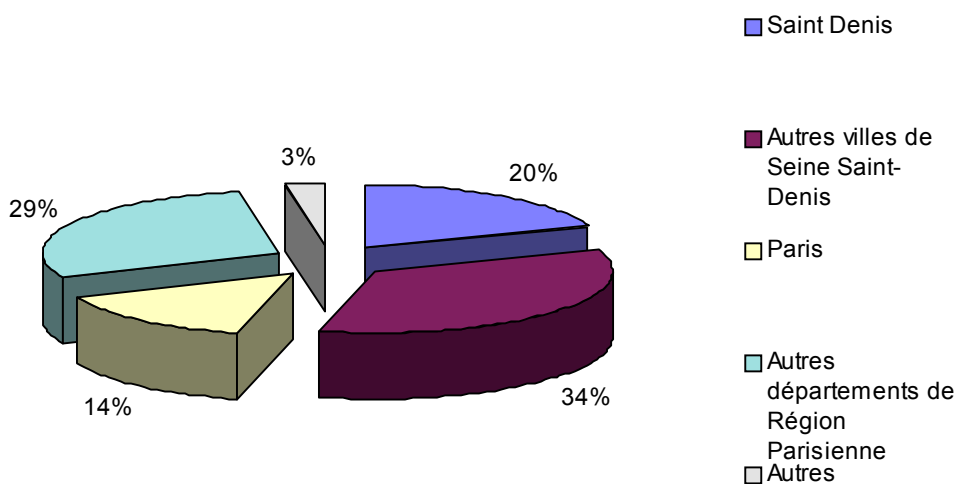


Les étudiants d'autres universités constituent la part la plus importante du public extérieur. Cette catégorie d'utilisateurs se caractérise aussi par des pratiques spécifiques et la forte proportion de titulaires d'une carte d'accès non inscrits au prêt est corollaire à certaines motivations : utilisation de la bibliothèque comme espace de travail et pour l'accès aux ressources et services électroniques (navigation sur le Web, messagerie...). On retrouve la même tendance pour les lycéens.

Origine géographique des visiteurs extérieurs

Origine géographique	Inscrits au prêt	Carte d'accès uniquement	Total
Saint-Denis	90	91	181
Autres villes de Seine Saint-Denis	121	197	318
Paris	55	78	133
Autres départements de région parisienne	115	153	268
Autres	9	17	26
Total	390	536	926

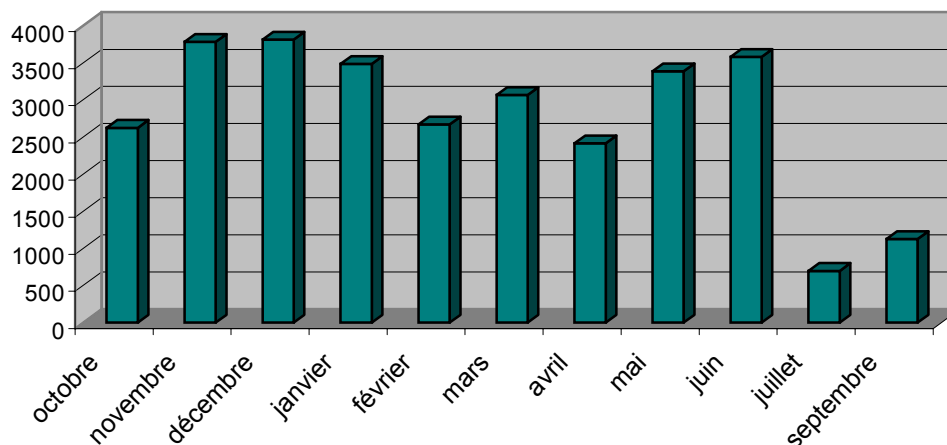
Origine géographique des visiteurs extérieurs



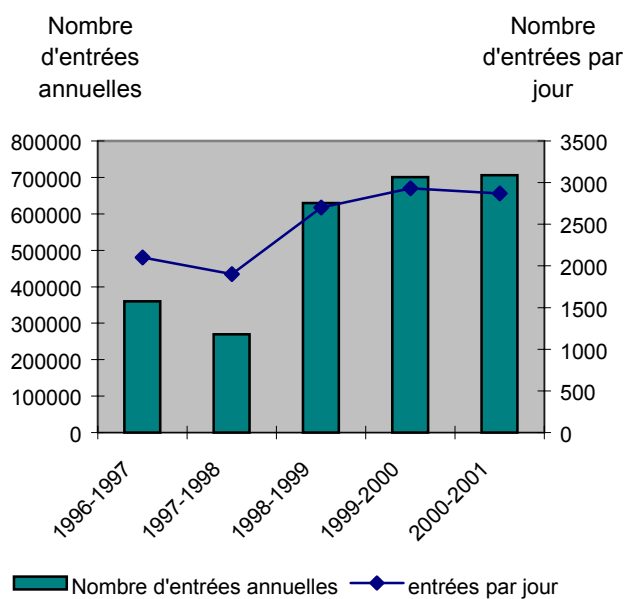
Fréquentation de la bibliothèque

Nombre d'entrées 2000-2001	Nombre de jours d'ouverture	Ouverture hebdomadaire	Nombre moyen d'entrées par jour
706174	246	60h00	2871

Depuis l'année universitaire 1999-2000, la bibliothèque est ouverte pendant les vacances de printemps.



Evolution de la fréquentation entre 1996 et 2001



Ouverture du nouveau bâtiment en avril 1998. Accroissement de la fréquentation de 48% pour l'année universitaire 1998-1999 et de 5% supplémentaires en 1999-2000. 5284 entrées de plus en 2000-2001. Si le nombre moyen d'entrées par jour est de 2871, la bibliothèque peut connaître des "pics" de fréquentation et accueillir plus de 5000 visiteurs.

Les services

Conditions d'accueil

Superficie totale : 15 430 m²	
Hall d'accueil	402 m ²
Espaces de consultation	7 587 m ²
Salle de référence	194 m ²
Salle des enseignants	115 m ²
Salle de séminaires	83 m ²
Pôles thématiques	4 947 m ²
Reprographie	93 m ²
Secteur périodiques	1 931 m ²
Espace audiovisuel	224 m ²
Services intérieurs	1 446 m ²
Magasins	1 233 m ²
Superficie moyenne par inscrit à la bibliothèque	0,93 m ²
Superficie moyenne par étudiant	0,58 m ²
Nombre de places : 1 500	
Taux d'occupation (entrées quotidiennes /place assise)	1,92
Nombre d'étudiants/ place assise	18,22
Nombre d'inscrits / place assise	11,7
Nombre de postes informatiques publics : 69	
Ressources accessibles :	
OPAC+ réseau cédéroms (hall d'accueil)	10
OPAC, réseau de cédéroms et Internet (salles de lecture)	52
Nombre de postes informatiques réservés à la formation des usagers	7
Inscrits	
Etudiants inscrits à l'université	27 332
Public actif (inscrits à la bibliothèque)	17550
Taux de public actif	64.2%
Taux d'encadrement	
(personnel de bibliothèque pour 1000 étudiants)	2.8

L'accroissement du nombre de postes informatiques publics - qui nécessite d'important travaux d'aménagement des salles de travail - de même que le déploiement d'une interface d'accès conditionnel à l'offre de service (authentification, tarification, gestion des licences...) figurent parmi les priorités du contrat quadriennal 2001-2004.

Prêt à domicile

Année 2000 – 2001 : chiffres et indicateurs

Quelques chiffres

Nombre de prêts à domicile	191621 (191276 en 99/00)
Nombre de jours d'ouverture	246
Nombre de lecteurs inscrits (public actif)	17550 (16322 en 99/00)
Nombre d'étudiants inscrits à l'université	27332

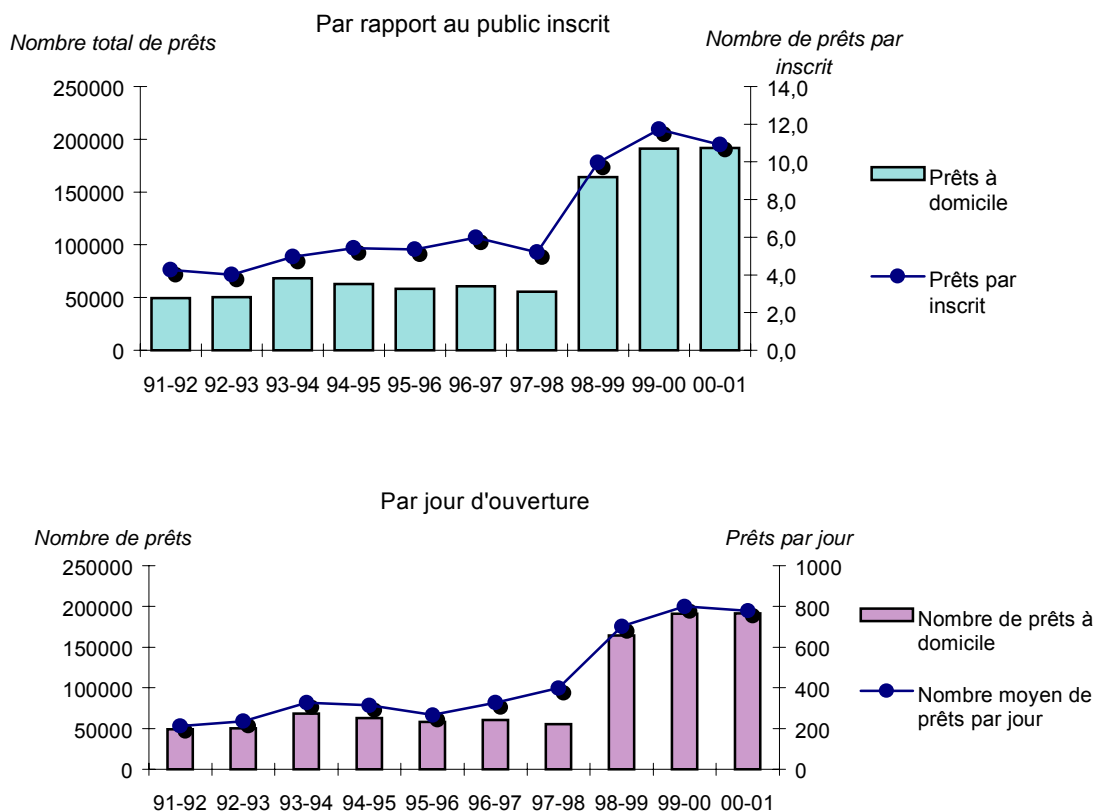
Il faut noter l'augmentation continue du nombre d'inscrits à la bibliothèque, notamment par rapport au nombre d'étudiants inscrits à l'université (64%)

Quelques indicateurs

Nombre de prêts par jour	778
Nombre moyen de prêts par inscrits	10.9
Nombre moyen de prêts par étudiant	7
Ratio de roulement des collections (Nombre de volumes de la collection / Nombre de prêts)	1.4

Evolution du nombre moyen de prêts

Le nombre total de prêts a augmenté au cours de l'année universitaire 2000-2001. Cette augmentation n'est cependant pas proportionnelle à l'évolution très significative du nombre d'inscrits et de jours d'ouverture de la bibliothèque universitaire. Ramené à ces deux valeurs, le nombre de prêts a enregistré une légère baisse, que l'aménagement de l'offre de service (passage de 4 à 8 ouvrages empruntables pour les étudiants de 3^e cycle et les étudiants à distance) en septembre 2001 permettra peut-être de compenser. La même tendance peut être observée pour la communication des documents en magasin. Ce phénomène met en évidence une évolution des pratiques du public, qui tend de plus en plus à utiliser la bibliothèque comme un lieu de travail (où il vient avec ses propres documents) et comme une plate-forme d'accès à des services électroniques.

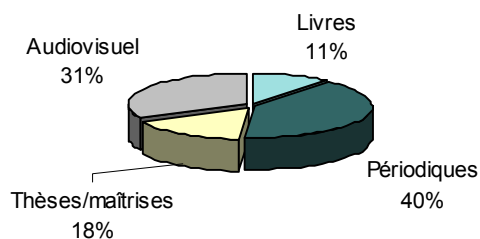
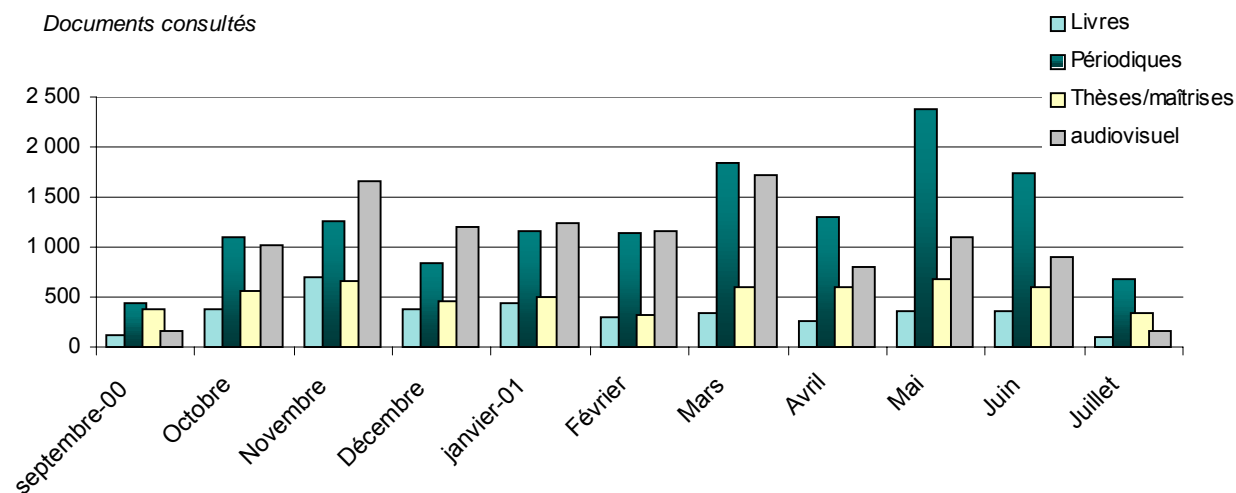


Consultation des documents de magasin

Année 2000-2001

Mois	Livres	Périodiques	Thèses/maîtrises	Audiovisuel	Total
Septembre-00	111	432	376	162	1 081
Octobre	373	1 104	559	1 022	3 058
Novembre	694	1 270	666	1 669	4 299
Décembre	387	850	461	1 206	2 904
Janvier-01	442	1 152	494	1 250	3 338
Février	295	1 141	317	1 154	2 907
Mars	335	1 836	599	1 718	4 488
Avril	253	1 306	595	803	2 957
Mai	359	2 376	685	1 095	4 515
Juin	355	1 733	596	910	3 594
Juillet	106	690	346	165	1 307
Total 2000-2001	3 710	13 890	5 694	11 154	34 448

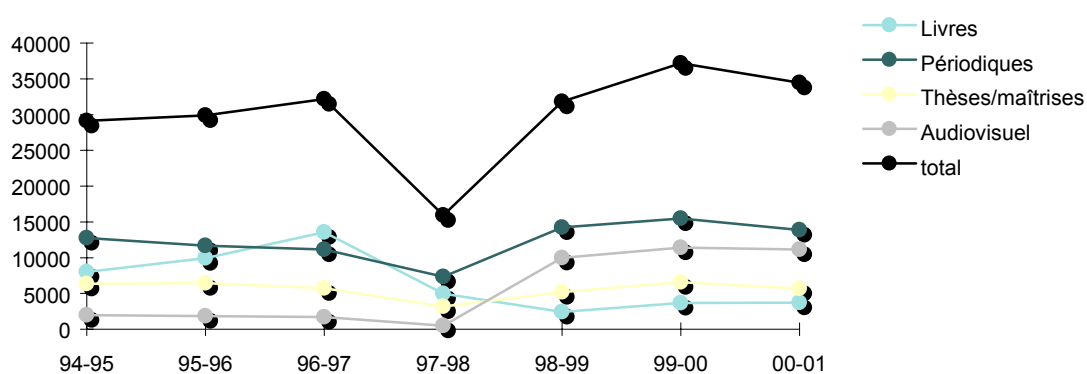
Les demandes de consultation sont en légère baisse par rapport à 1999-2000 (15 471 périodiques, 6595 thèses, 11 426 documents audiovisuels).



Evolution entre 1994et 2001

- Nombre de documents consultés chaque année

Années	Livres	Périodiques	Thèses/maîtrises	Audiovisuel	Total	Variation
94-95	8 017	12 766	6 369	1 973	29 125	-2%
95-96	9 934	11 699	6 432	1 834	29 899	3%
96-97	13 579	11 155	5 725	1 718	32 177	8%
97-98	4 947	7 324	3 169	499	15 939	-50%
98-99	2 401	14 206	5 196	9 998	31 801	100%
99-00	3 667	15471	6595	11 426	37 159	17%
00-01	3710	13890	5694	11041	34335	-7%



- Nombre moyen de documents consultés par jour

	Livres	Périodiques	Thèses/maîtrises	Audiovisuel	Total
94-95	38	60	30	nd	137
95-96	44	51	28	11	131
96-97	73	60	31	11	174
97-98	32	47	20	3	102
98-99	10	61	22	43	136
99-00	15	65	28	48	155
00-01	15	57	23	45	140

Consultation sur place des documents en libre accès

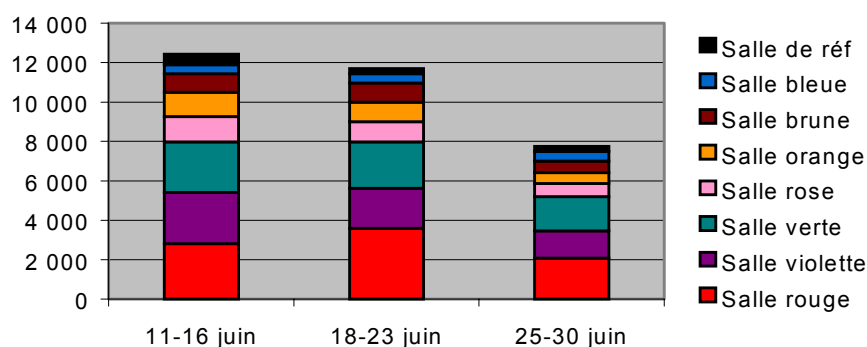
La consultation sur place des documents en libre accès a été évaluée cette année grâce à la mise en place de deux sondages de trois semaines, l'un en juin et l'autre en novembre. Cette méthode suit les recommandations de l'IFLA² et permet une projection pour l'année universitaire.

Résultats des deux sondages

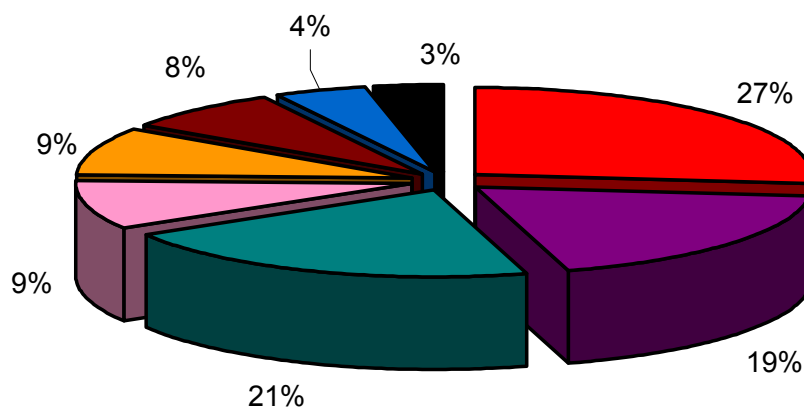
juin 2001

Ouvrages en libre accès consultés sur place (période 1)									
Semaines	Salle rouge	Salle violette	Salle verte	Salle rose	Salle orange	Salle brune	Salle bleue	Salle de réf	Total
11-16 juin	2 813	2 587	2 567	1 286	1 243	926	469	537	12 428
18-23 juin	3 596	2 022	2 354	1 020	998	983	469	258	11 700
25-30 juin	2 087	1 370	1 751	655	560	580	490	248	7 741
Total	8 496	5 979	6 672	2 961	2 801	2 489	1 428	1 043	31 869
Moyenne	2 832	1 993	2 224	987	934	830	476	348	10 623

Répartition entre les salles par semaine



Répartition par salle de la consultation sur place (Période 1)

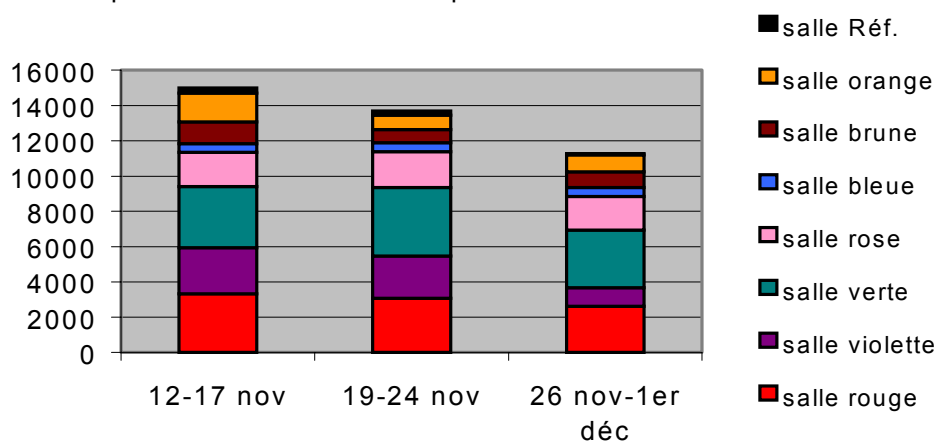


² IFLA : International Federation of Library Associations

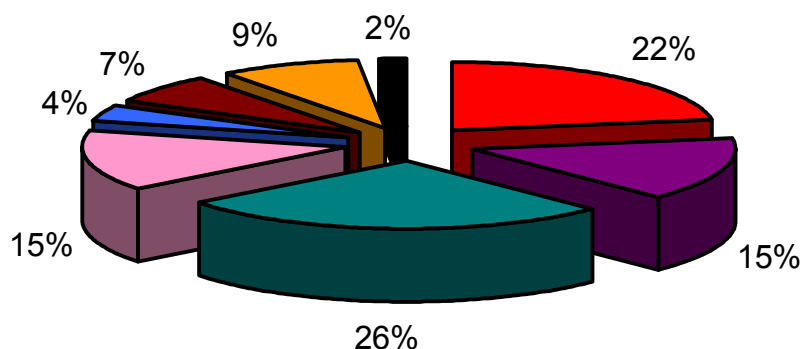
Ouvrages en libre accès consultés sur place (période 2)

Semaine	Salle rouge	Salle violette	Salle verte	Salle rose	Salle bleue	Salle brune	Salle orange	Salle réf.	Total
12-17 nov	3319	2609	3487	1916	500	1239	1617	317	15004
19-24 nov	3066	2398	3887	2026	500	737	831	250	13695
26 nov- 1er dec	2619	1034	3287	1912	500	883	966	74	11275
Total	9004	6041	10661	5854	1500	2859	3414	641	39974
Moyenne	3001	2014	3554	1951	500	953	1138	214	13325

Répartition entre les salles par semaine



Répartition par salle de la consultation sur place (période 2)



Projection pour l'année universitaire 2000-2001

Cette projection est effectuée selon une méthode recommandée par la Ministère de l'Education Nationale dans le cadre de l'ESGBU³ et inspirée des travaux de l'IFLA et de la norme ISO 11620. Elle résulte de la formule suivante :

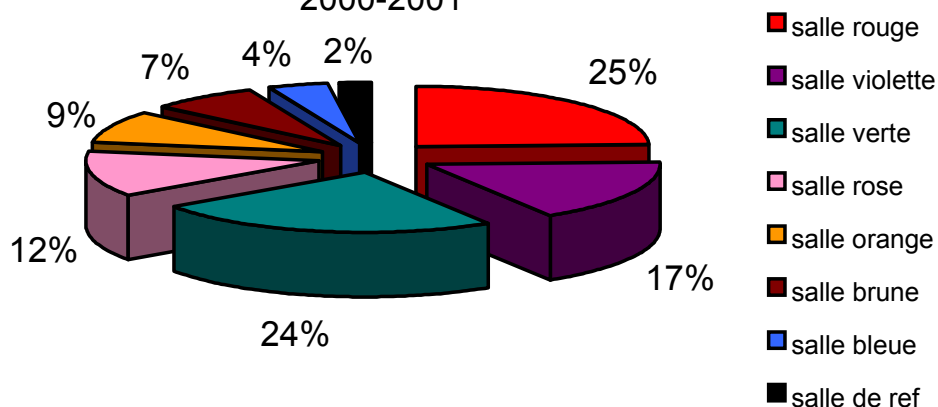
$(AXB)/C$

Sachant que A=nombre total de consultations comptabilisées pendant les périodes de sondage. B=le nombre de jours d'ouverture correspondant aux périodes de sondage. C=le nombre de jours d'ouverture dans l'année.

Consultation sur place des documents en libre accès 2001

	Salle rouge	Salle violette	Salle verte	Salle rose	Salle orange	Salle brune	Salle bleue	Salle de référence	Total
nombre de documents consultés	119583	82137	118442	60236	42469	36545	20008	11507	490927

Répartition par salle de la consultation sur place 2000-2001



La part des consultations sur place dans les salles thématiques correspond approximativement à la répartition quantitative des collections, sauf pour les salles verte (droit) et orange (langues et littératures étrangères). On remarque un usage particulièrement intensif des collections en libre accès en salle verte, avec 8% des collections pour 24% des consultations ; les collections de la salle de langues et littératures étrangères sont à l'inverse peu exploitées, avec 9% des consultations pour 15% des fonds en libre accès.

³ ESGBU : Enquête Statistique Générale des Bibliothèques Universitaires

Formation des usagers

Les modules permanents

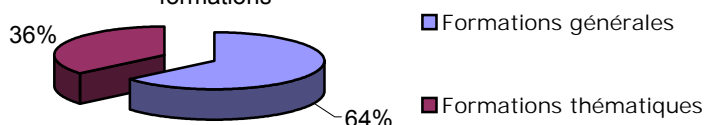
Face au succès mitigé des formations de base proposées en 1999-2000, l'offre a été simplifiée pour l'année universitaire 2000-2001. La bibliothèque n'a proposé que deux types de formations :

- des formations de base aux principales ressources de la bibliothèque (catalogues, bases de données, Internet)
- des formations pour des groupes d'étudiants captifs accueillis sur demande de leur enseignant pour des formations documentaires appliquées à une discipline ou à un thème spécifique.

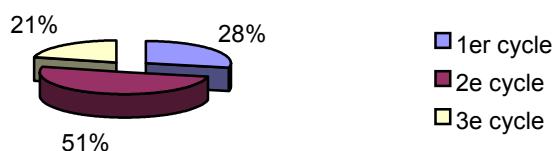
	Nombre de séances	Nombre d'heures	Nombre de participants
Formations générales	73	146	717
Formations thématiques (groupes d'étudiants)	22	44	407
Total	95	190	1124

Par rapport à 1999-2000, on constate une stabilité globale du nombre d'heure de formation et du nombre de participants. Les formations thématiques pour groupes captifs rencontrent un certain succès.

Répartition des participants entre les deux types de formations



Répartition par cycle d'étude des étudiants formés au cours du premier semestre 2000-2001



Pour la répartition par cycles d'étude, les données ne sont disponibles que pour le premier trimestre de l'année 2000-2001. Par la suite, on observe cependant que les premiers cycles prennent une place largement prépondérante.

Les visites de la bibliothèque

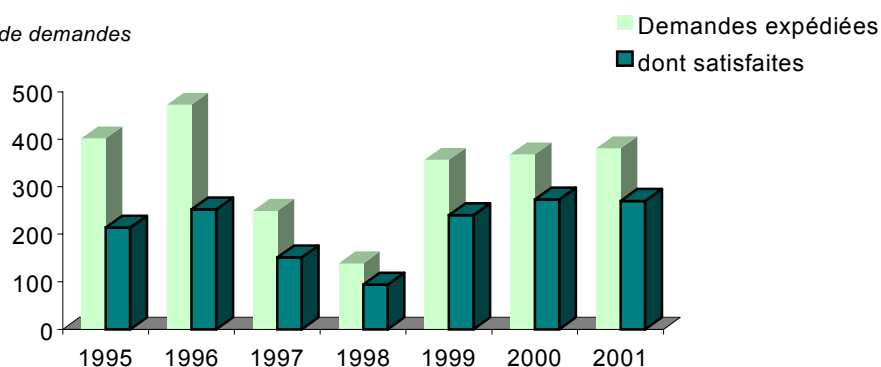
Public concerné	Nombre de visites	Nombre de personnes
Etudiants de Paris 8	42	320
Personnes extérieures	34	325
Total	76	645

Prêt entre bibliothèques

Activité de demandeur

	1995	1996	1997	1998	1999	2000	2001
Demandes expédiées	402	473	249	139	357	368	381
Réseau Pebnet	nd	nd	nd	102	287	285	325
Transactions manuelles	nd	nd	nd	37	70	83	56
dont satisfaites	214	252	151	94	240	273	270
<i>Taux de satisfaction</i>	<i>53,2%</i>	<i>53,3%</i>	<i>60,6%</i>	<i>67,6%</i>	<i>67,2%</i>	<i>74,2%</i>	<i>71%</i>

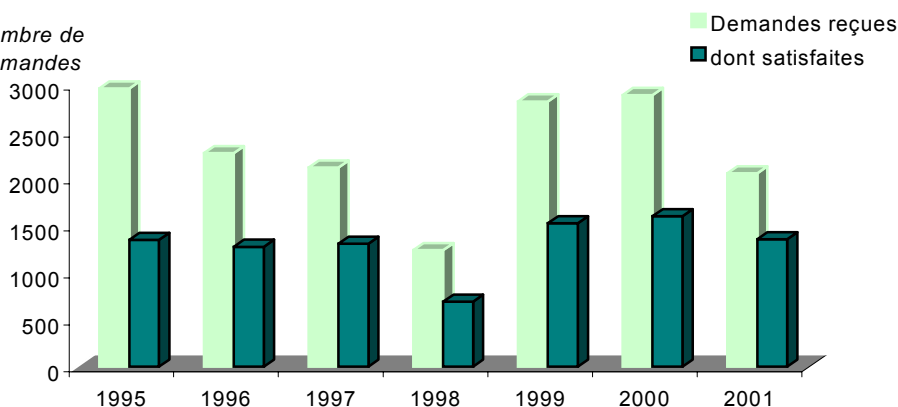
Nombre de demandes



Activité de fournisseur

	1995	1996	1997	1998	1999	2000	2001
Demandes reçues	2959	2272	2120	1238	2822	2891	2057
Réseau Pebnet	nd	nd	nd	1123	2507	2744	1800
Transactions manuelles	nd	nd	nd	115	315	146	257
dont satisfaites	1348	1276	1307	689	1525	1599	1356
<i>taux de satisfaction</i>	<i>45,6%</i>	<i>56,2%</i>	<i>61,7%</i>	<i>55,7%</i>	<i>54,0%</i>	<i>55,3%</i>	<i>66%</i>

Nombre de demandes



La mise en place du Sudoc (Système Universitaire de DOCUMENTATION : catalogue collectif des bibliothèques universitaires françaises) modifie les pratiques des lecteurs qui localisent plus facilement les documents. En conséquence, le nombre de demandes reçues par la bibliothèque universitaire baisse (moins d'envoi au hasard) mais le taux de satisfaction augmente.

Catalogue informatisé

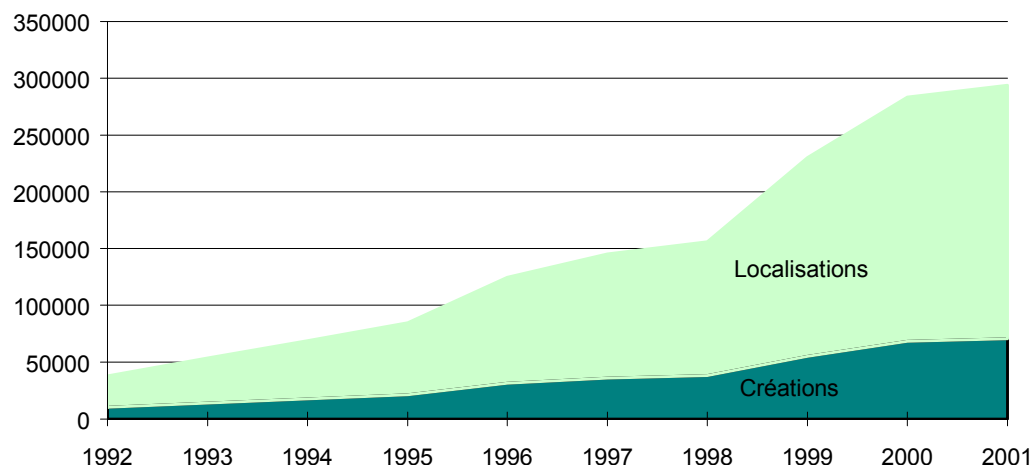
Nombre de notices créées et dérivées depuis 1989 (début de l'informatisation du catalogue)

	1989 - 1992	1993-1995	1996	1997	1998	1999	2000	2001	Total
Créations dans Sibil et dans le Sudoc (à partir d'octobre 2001)	10350	10980	10131	4438	2170	17018	13310	2082	70479
Localisations dans Sibil et dans le Sudoc	27551	35857	29962	16047	8359	57112	40073*	8349	223310
Total :	37901	46837	40093	20485	10529	74130	53383	10431	293789

*L'augmentation spectaculaire du nombre de notices observée en 1999 et 2000 s'explique par l'opération de conversion rétrospective engagée par la bibliothèque en septembre 1999 et achevée en 2000.

Evolution du catalogue

Nombre de notices



Le passage de Sibil au Sudoc :

L'année 2001 correspond à l'ouverture du Sudoc (Système Universitaire de Documentation) qui regroupe les catalogues des bibliothèques universitaires françaises et des autres établissements d'enseignement supérieur. La bibliothèque universitaire de Paris 8 a commencé à cataloguer dans le Sudoc en octobre 2001. Le versement des notices précédemment contenues dans notre catalogue dans la base du Sudoc a été effectué en septembre 2001.

Détail du nombre de notices créées et dérivées dans Sibil puis dans le Sudoc en 2001

	Sibil	Sudoc	Total
créations	1770	312	2082
Localisations	5690	2659	8349
Total	7460	2971	10431